

Gemeente Zutphen

# De Stad als podium

Cultuurnota 2021-2024

Juni 2021



**“ Cultuur geeft het leven kleur** *Het maakt het leven interessant. Ontspanning en uitdaging. Plezier. Je gaat een andere wereld in. Het geeft reuring en mensen om je heen. Het gaat ook om gewoontes en rituelen. Voeding voor je geest. Begrip van je herkomst. Het kan emoties oproepen. **Het is geen franje die je eraf kunt knippen** Het is een totaalervaring. Het zit overal doorheen. Te veel om op te noemen. Als het er niet zou zijn zou het behoorlijk saai zijn. De leuke dingen in het leven vervallen. Het zou een bepaalde leegte achterlaten. **Onmisbaar in de samenleving** Het maakt het leven rijker. ”*

## Cultuur geeft kleur aan Zutphen

Cultuur maken en meemaken doet wat met je. In een bandje spelen, op het toneel staan, zingen, een prachtig schilderij, een aangrijpend verhaal, een adembenemende film, een sprankelend evenement ... Het prikkelt de verbeelding en biedt onverwachte inzichten. Je wordt er blij van, kunt ontroerd raken. Cultuur kan ook uitdagen of een ongemakkelijk gevoel geven, omdat het een spiegel voorhoudt. Kortom: we worden allemaal aangeraakt of gevormd door cultuur. En andersom: iedereen doet mee aan het maken van cultuur, in welke vorm dan ook.

Tijdens de Week van Cultuur van 19 t/m 25 april 2021, spraken we uitgebreid over de betekenis van cultuur. Met inwoners, cultureel ondernemers en andere partners uit de stad. Tijdens cultuurwandelingen met inwoners noteerden we pakkende uitspraken.





## Cultuur is van iedereen

Het is een bijzonder moment om volop bezig te zijn met het vernieuwen van het Zutphense cultuurbeleid. Om vele redenen. Bijzonder omdat na maandenlange lockdowns de behoefte aan ontmoeting, beroering en inspiratie enorm is en dus de noodzaak van cultuur meer dan voorheen gevoeld wordt. Bijzonder omdat iedereen graag een paar jaar vooruit wil kijken, maar niemand weet hoe de volgende maand eruit ziet. En bijzonder omdat de grote uitdagingen vandaag de dag dan wel de gezondheidscrisis, woningnood, ongelijkheid en klimaatverandering zijn; maar als er geen uitingen van cultuur zouden zijn, heeft het dan wel zin om die grote problemen op te lossen? Dus als mensen vragen: Een nieuwe cultuurnota, moet dat nu? Jazeker.

Zutphen is rijk aan erfgoed, kent tal van evenementen, barst van de creativiteit en binnen onze gemeentegrens wonen veel cultuurmakers. Schathemeltjelijk, in cultureel opzicht. Het voornaamste dat we willen verbeteren is de samenwerking tussen cultuurmakers, tussen wijken en centrum, tussen domeinen als economie, welzijn en cultuur. Zo kan een cultureel initiatief echt helpen om eenzaamheid tegen te gaan en kan een festival onze lokale economie een boost geven. Zutphen is een gemeente van de menselijke maat, qua omvang en mentaliteit. Daarom is het zonde en vooral onnodig als er langs elkaar heen gewerkt wordt, mensen niet gezien worden en kansen gemist worden. Centraal in deze nieuwe cultuurnota staat dan ook de manier waarop we samen dichterbij het wensbeeld komen van de Stad als podium.

Waar we rekening mee hebben te houden is dat vrijwel de hele culturele sector door de Coronapandemie een enorme klap heeft gehad en er jaren nodig zullen zijn voordat alle organisaties hiervan helemaal zijn opgekrabbeld. Ondanks de enorme hoeveelheid creativiteit en motivatie die we iedere dag zien. Waarom ik wil werken aan een sterke Zutphense cultuursector, is omdat het de mooiste manier is om de sociale cohesie te vergroten. En dat hebben we nodig, ook om die wereldproblemen aan te kunnen pakken.

**Mathijs ten Broeke**

Wethouder cultuur



---

## Introductie op deze cultuurnota

**Wat voorligt is een gemeentelijke beleidsnota, die in samenspraak is gemaakt.** Daarom wordt de toon gezet van gezamenlijkheid. De 'we' in de nota heeft betrekking op de gemeente Zutphen, die cultuur maken, beleven en delen *in dialoog* wil blijven stimuleren en *mede* mogelijk wil maken. Door gemeentebreed te faciliteren met het gezamenlijke wensbeeld voor ogen van 'De stad als podium'. Vanuit de leidende gedachte dat inwoners, cultureel ondernemers en partijen uit andere sectoren dan cultuur het podium moeten pakken. Zich met andere woorden uitgenodigd en uitgedaagd voelen om op hun manier cultuur te waarderen en in te zetten. Cultuur is immers van iedereen. Het is de meest positieve hefboom om samen de stad te maken.

Daarom trokken we gezamenlijk op in het proces naar deze cultuurnota. Buiten de gemeente én binnen de gemeentelijke organisatie. Om cultuur structureel te verweven met andere beleidsdomeinen en daarmee in onze samenleving. Met deze cultuurnota bereiden we de weg voor om dat met elkaar te kunnen doen. We kiezen voor een benadering waarin we de randvoorwaarden creëren voor De stad als podium.

**In de Week van Cultuur verzamelden we bouwstenen voor deze nieuwe cultuurnota.** Van 19 t/m 25 april 2021 spraken inwoners en cultureel ondernemers zich uit over 'De stad als podium'.

- Tijdens echte, telefonische en online cultuurwandelingen voerden 'reporters' verdiepende gesprekken met inwoners.<sup>1</sup>
- Via [weekvancultuur@zutphen.nl](mailto:weekvancultuur@zutphen.nl) ontvingen we adviezen over wat we in Zutphen op het gebied van cultuur moeten blijven doen (vasthouden), meer doen (versterken), anders doen (vernieuwen) en niet meer doen (verlaten).
- Cultureel ondernemers vulden een vragenlijst in ter voorbereiding op de Week van Cultuur. Zij namen deel aan de Startbijeenkomst. En gaven hun inbreng over thema's die tijdens de online gespreksronde werden uitgelicht: cultuur in de schijnwerpers, jongeren en cultuur, de Hanzehof als 'Huis van de stad'. Ook andere partners namen daaraan deel.

**Van de rijke oogst van de Week van Cultuur werd één verhaal gemaakt.** Dit verhaal werd teruggegeven aan de stad in de vorm van een film en een publicatie op de gemeentelijke website. Het verhaal is als [bijlage](#) opgenomen.

**SAMEN het avontuur aangaan is dé expliciet gedeelde wens van cultuurspelers.** Het wordt gezien als noodzakelijke voorwaarde om 'De stad als podium' betekenis te geven. We constateren met elkaar dat de aanzet tot vernieuwing van het cultuurklimaat in Zutphen is gegeven met de vorige

<sup>1</sup> Tijdens het totstandkomingsproces van de cultuuragenda 2016 is uitgebreid van gedachten gewisseld over cultuur met inwoners en cultureel ondernemers. Daar bouwden we op voort.



---

Cultuuragenda. Het cultuuraanbod is de afgelopen jaren gegroeid. En er is gewerkt aan een gezonde balans tussen levendigheid en leefbaarheid in de binnenstad. MAAR als het gaat om het culturele samenspel, dan zijn we het er unaniem over eens dat er werelden zijn te winnen en te ontdekken.

De koers die we met deze nota varen is erop gericht om juist door een krachtig samenspel - óók met partners buiten de culturele sector - voor elkaar te krijgen wat we beogen met 'De stad als podium'. Zónder dat daar extra geld mee is gemoeid.

## Leeswijzer

Het vertrekpunt van deze nota is het gezamenlijke wensbeeld van 'De stad als podium'. We slaan vijf impulsrichtingen in om wat ons voor ogen staat in gezamenlijkheid te realiseren. Om de daad bij het woord te voegen, focust iedere impulsrichting op een speerpunt. We omschrijven de uitdaging en zoomen in op wat (cultuur)spelers en inwoners van de gemeente mogen verwachten. Waarbij de leidende gedachte steeds is om met elkaar in - nieuwe - wisselende verbanden meer voor elkaar te krijgen met minder financiële middelen.

In een volgende fase verbinden we aan de vijf impulsrichtingen van 'De stad als podium' een Uitvoeringsprogramma met acties.



# Inhoudsopgave

Introductie op deze cultuurnota	4
<b>1. WENSBEELD - De stad als podium</b>	<b>7</b>
<b>2. DE STAD ALS PODIUM - De weg ernaartoe</b>	<b>8</b>
<b>3. FOCUS - Impulsrichtingen en Speerpunten</b>	<b>8</b>
<b>3.1 Impulsrichting: Kunst en cultuur voor iedereen</b>	<b>10</b>
Speerpunt: Dorps- en wijkgemeenschappen faciliteren met cultuur	
<b>3.2 Impulsrichting: De waarde en betekenis van cultuur beter benutten</b>	<b>12</b>
Speerpunt: Cultuur verweven in het jeugdbeleid	
<b>3.3 Impulsrichting: Cultuur in de schijnwerpers</b>	<b>14</b>
Speerpunt: Het verhaal van Zutphen	
<b>3.4 Impulsrichting: De Hanzehof als ‘Huis van de Stad’</b>	<b>15</b>
Speerpunt: Zoemende bijenkorf	
<b>3.5 Impulsrichting: Versterken van het culturele samenspel</b>	<b>16</b>
Speerpunt: Samenhangend, simpel, slim SAMENspel	
<b>4. Uitvoeringsprogramma en financieel kader</b>	<b>21</b>
<b>4.1 Uitvoeringsprogramma</b>	<b>21</b>
<b>4.2 Financieel kader 2022</b>	<b>21</b>
<b>Bijlage</b>	
Het verhaal ‘De stad als podium’, mei 2021	<b>24</b>



---

# 1. WENSBEELD - De stad als podium

Cultuur is overal voor, door en met alle Zutphenaren. Waar je ook komt, in de oude binnenstad, de verschillende wijken, of Warnsveld.

- **Op verrassende plekken.** In ateliers, monumenten, tentoonstellingsruimten, buurtcentra, musea, theater, op straat, in de bibliotheek, Muzehof, verpleeghuizen, het archief, (muziek- en dans)scholen, festivals en evenementen.
- **In allerlei vormen.** Zoals muziek, dans, theater, (stand)beelden, schilderijen, muurschilderingen, architectuur, vormgeving, literatuur, film, nieuwe media, evenementen, erfgoed, zoals de verhalen die mensen vertellen over Zutphen.
- **Aantrekkelijk en toegankelijk voor een kleurrijk gezelschap.** (Nieuwe) inwoners, in verschillende levensfasen, met verschillende achtergronden en mogelijkheden. Bezoekers van de stad.
- **Uitnodigend om mee te doen.** Inwoners maken, beleven en delen cultuur. Ze zijn cultuurconsument én producent, die het aanbod kunnen benutten en er actief aan kunnen bijdragen.

Cultuur is vanzelfsprekend verweven door alle domeinen: onderwijs, welzijn en zorg, stedelijke ontwikkeling, of economie en toerisme. Want cultuur heeft een brede maatschappelijke waarde: artistiek, sociaal en economisch.

- Het heeft een waarde in zichzelf, brengt iets teweeg: schoonheid, verbeelding, inspiratie, bezinning.
- Het speelt een belangrijke rol bij het oplossen van maatschappelijke kwesties.
- Het werkt als een magneet voor nieuwe inwoners en bedrijven.

Cultuur draagt bij aan wat kenmerkend is voor Zutphen: de stad van de menselijke maat. Door een cultureel samenspel.

- **Cultureel ondernemers** werken slim samen met elkaar en met partners uit andere sectoren. Ze stemmen hun programmering af, ook over de gemeentegrens heen.
- **Inwoners** zetten activiteiten op en pakken het podium.
- **De gemeente Zutphen** stimuleert het cultureel ondernemerschap door partijen binnen en buiten de cultuursector te verbinden en te faciliteren met kennis, ruimte, vergunningen en subsidie.



## 2. DE STAD ALS PODIUM - De weg ernaartoe

**De weg naar het wensbeeld - het proces - is een doel op zich.** 'De stad als podium' zijn we gaandeweg al aan het realiseren. Met de Cultuuragenda 2017-2020 'De kunst van samen vernieuwen' is de basis gelegd voor verdere vernieuwing, verbreding en verdieping van het culturaanbod in onze gemeente.<sup>2</sup> We staan nu op het punt om vijf impulsrichtingen in te slaan om het concept van 'De stad als podium' rond vijf speerpunten verder in te kleuren. We creëren de randvoorwaarden om dat in gezamenlijkheid te doen.

**We zitten er met enthousiasme en realisme in.** Zutphen is dé plaats om cultuur te maken, te beleven en te delen. Met de historische binnenstad als decor en de verhalen die horen bij onze geschiedenis.<sup>3</sup> Tegelijkertijd is het niet gemakkelijk om samen te werken in - nieuwe - wisselende verbanden. En om met elkaar meer voor elkaar te krijgen met minder financiële middelen. Dat vergt ontwikkelruimte en ontwikkeltijd. Deze nota richt zich in het bijzonder op de uitdaging om in de huidige context de kunst van het samen vernieuwen onder de knie te krijgen. Ambities en bezuinigingen lijken moeilijk te verenigen. Maar ze dagen ook uit om op zoek te gaan naar creatieve oplossingen, verdergaande samenwerking en een kritische selectie van functies die nodig zijn om ambities te realiseren.

**We zien de coronacrisis als een katalysator voor vernieuwing.** Die vernieuwing hoeft niet altijd baanbrekend te zijn: wat voor de één nieuw is, brengt de ander al goed in praktijk. In die zin is het essentieel om elkaar te kennen en ervaringen uit te wisselen. De gevolgen van de coronacrisis zijn voor de cultuursector ingrijpend en voelbaar. De noodsteun is hard nodig voor overbrugging, maar kan nu al worden besteed aan het geven van impulsen.

## 3. FOCUS – Impulsrichtingen met speerpunten

De uitgangspunten in de Uitgangspuntennotitie<sup>4</sup> zijn gegroepeerd tot vijf impulsrichtingen, die met elkaar samenhangen:

1. Kunst en cultuur voor iedereen
2. De waarde en betekenis van cultuur beter benutten
3. Cultuur in de schijnwerpers
4. De Hanzehof als 'Huis van de stad'
5. Versterken van het culturele samenspel

<sup>2</sup> [De kunst van samen vernieuwen. Cultuuragenda 2016.](#)

<sup>3</sup> [Cultuur en erfgoed horen bij elkaar. Deze nota is verbonden aan het uitvoeringsprogramma Erfgoedcentrum Zutphen 2020-2023, dat in maart is vastgesteld.](#)

<sup>4</sup> [De stad als podium, Uitgangspuntennotitie cultuur 2021-2024, januari 2021. Vastgesteld door het college op 19 januari 2021. Besproken in het Forum op 9 februari 2021.](#)





Aan iedere impulsrichting is een speerpunt gekoppeld.

Visueel ziet het er als volgt uit.



De impulsrichting 'Versterken van het culturele samenspel' vertrekt vanuit het midden. Want het is de doorslaggevende factor om te kunnen veranderen, verbeteren, vernieuwen ten behoeve van 'De stad als podium'. Een 'samenhangend, slim en simpel SAMENspel' is noodzakelijk om stap voor stap uit te vinden wat ervoor nodig is om:

- dorps- en wijkgemeenschappen te faciliteren met cultuur;
- cultuur te verweven in het jeugdbeleid;
- onze culturele identiteit onder woorden te brengen en te verbinden aan een promotiestrategie voor de komende jaren;
- een zoemende bijenkorf te maken van Buitensociëteit en Hanzehof als onderdeel van een aantrekkelijke omgeving.

Dat samenhangende, slimme, simpele SAMENspel staat dus ten dienste van de overige impulsrichtingen. Het is een voorwaarde om de speerpunten te realiseren die daaraan verbonden zijn.





KUNST EN CULTUUR  
VOOR IEDEREEN

### 3.1 IMPULSRICHTING: Kunst en cultuur voor iedereen

#### **SPEERPUNT: Dorps- en wijkgemeenschappen faciliteren met cultuur**

We streven naar een samenleving die openstaat voor iedereen. We willen een faciliterende, stimulerende gemeente zijn: we bevorderen dat iedereen mee kan doen en erbij hoort. Cultuur kan mensen bij uitstek verbinden, het wij-gevoel versterken, plezier geven. Daarom koersen we erop dat álle inwoners zich uitgenodigd en aangetrokken voelen om cultuur te beleven en om het zelf te maken. In lijn met de leidende principes uit 'Een sterke inclusieve samenleving', de sociale visie van Zutphen.<sup>5</sup> Met de ervaring dat zelf bezig zijn met kunst en cultuur de leefbaarheid in buurten kan vergroten.<sup>6</sup>

We kiezen voor dit speerpunt, omdat we willen aansluiten bij de sociale basis die er is in de buurten. Bij de praktijken die er al zijn, de verbindingen die al zijn ontstaan tussen inwoners, wijkregisseurs, cultuurspelers en partners uit de wereld van zorg, welzijn en participatie.

#### **Uitdaging**

De uitdaging is om echt gevarieerd en toegankelijk te zijn in het aanbod en de faciliteiten om cultuur te beleven en zelf te maken. Om iedereen – van jong tot oud, met allerlei (culturele) achtergronden en opleidingen – het podium te bieden op heel verschillende plekken. In de stad en heel nabij in buurten, wijkaccommodaties, sportverenigingen, scholen, de buitenruimte. En dat iedereen die een idee heeft voor een culturele activiteit, in welke discipline dan ook, heel vanzelfsprekend over het podium kan beschikken. Over wat kunst en cultuur teweeg kunnen brengen, kunnen we kort zijn. Aan welke Zutphenaar je het ook vraagt: cultuur is essentieel. Iedereen die in Zutphen komt wonen, verwelkomen we óók op het culturele vlak. Daar gaan we het welkomstpakket voor nieuwe inwoners op aanvullen. En in het programma voor nieuwkomers nemen we waar mogelijk cultuurelementen op.<sup>7</sup>

Een nomadisch werkende Cultuurnetwerker kan mensen, initiatieven en organisaties bij elkaar brengen. Analoog aan de werkwijze van de binnenstadsmanager. Om doelen te bereiken in relatie tot de impulsrichtingen met speerpunten. Een Culturele metrokaart zou een hulpmiddel zijn om in één oogopslag te zien welke partijen actief zijn in de cultuursector, welke podia er zijn om cultuur te beleven, of te maken. En welke partijen in de cultuursector samenwerken met partners in het sociaal domein.

<sup>5</sup> [Strategische visie Sociaal Domein Zutphen: Een sterke inclusieve samenleving. 19 maart 2020.](#)

<sup>6</sup> *Zutphen heeft ervaring met de aanpak dat inwoners aan de slag gaan met zaken waarin zij goed zijn, die zij leuk, of nodig vinden. Deze zogenoemde ABCD-aanpak – Asset Based Community Development – gaat uit van de kwaliteiten en gaven van buurtbewoners, niet van tekorten of problemen.*

<sup>7</sup> *Met de nieuwe Wet Inburgering heeft de gemeente vanaf 1 januari 2022 de regie op inburgering.*



---

**We staan SAMEN aan de lat voor deze uitdaging. Daarbij vervult de gemeente de volgende rol.**

- De gemeente stimuleert en faciliteert het samenhangende, simpele en slimme SAMENspel. Zie 3.5. Dat betekent voor deze uitdaging onder meer:
  - culturele ondernemers uitdagen tot nomadisch programmeren en samenwerken met kleinere initiatieven in de dorps- en wijkgemeenschappen;
  - de stad aantrekkelijk maken voor creatieve makers door het faciliteren van broedplaatsen: plekken waar kunstenaars en creatieve ondernemers samenwerken, gericht op synergie en innovatie;
  - met wijkcentra/buurthuizen in gesprek over de rol die zij met en voor inwoners kunnen spelen;
  - wijkcentra/buurthuizen, verenigingen, scholen en andere plekken in buurten uitdagen om inwoners een cultuurpodium te bieden;
  - culturele initiatieven van inwoners verbinden aan mensen en locaties;
  - binnen de gemeente de samenwerking organiseren met wijkregisseurs en de collega's die bezig zijn met inclusie en inburgering.
- Ondersteuning:
  - van culturele initiatieven in buurten, zoals de Week van de Wijk in Noordveen, de kunstmarkt Zuidwijk en het theaterproject De Hoven;
  - in relatie tot (nieuwe) afspraken met wijkcentra/buurthuizen;
  - communiceren – via sleutelpersonen - over mogelijkheden, zoals meedoenregeling, wijkbudgetten, Mpower (Zutphenfonds).
- Herzien van de Subsidieregeling cultuurinitiatieven Zutphen 2019, zodat er gewerkt wordt in lijn met de cultuurnota. En er ook ruimte is voor cultuurpijlers: subsidie voor beeldbepalende culturele activiteiten, anders dan die van basisorganisaties.
- Monitoren van het samenspel en evalueren wat het oplevert.





## 3.2 IMPULSRICHTING: De waarde en betekenis van cultuur beter benutten

### **SPEERPUNT: Cultuur verweven in het jeugdbeleid**

We gaan cultuur bewust inzetten als middel om andere maatschappelijke doelen te bereiken. Onder meer om het welbevinden van onze inwoners te vergroten. Om Zutphen nog aantrekkelijker te maken als vestigingsplaats voor bedrijven en nieuwe inwoners. En om de toeristische potentie van onze stad als eigenzinnige en originele Hanzestad verder te vergroten. Het culturele erfgoed van Zutphen is daarbij een belangrijke troef, waarvoor al een uitvoeringsprogramma is opgesteld.<sup>8</sup>

De economische dimensie komt aan de orde bij de volgende impulsrichting 'Cultuur in de schijnwerpers'. Bij deze impulsrichting kiezen we voor het speerpunt om cultuur te verweven in het jeugdbeleid.<sup>9</sup> Want we zijn ervan overtuigd dat ieder kind vanzelfsprekend in aanraking moet komen met cultuur, omdat het belangrijk is voor de identiteitsontwikkeling. Het moet onderdeel zijn van het dagelijks leven; thuis, bij familie, de kinderopvang, op school en buiten school. We willen immers een pedagogische samenleving zijn, waarin kinderen uitgroeien tot gezonde, zelfstandige en verantwoordelijke (jong) volwassenen die hun talenten benutten en op een positieve manier bijdragen aan een sociale samenleving.

Langs verschillende paden gebeurt er van alles op het culturele vlak waar kinderen en jongeren bij betrokken zijn. De basisorganisaties spelen een rol, maar ook andere (cultureel) ondernemers. In principe is er geen financiële drempel: ouders met minder financiële draagkracht kunnen gebruik maken van de regeling Kindpakket, een beroep doen op Stichting Leergeld, of het Jeugdfonds Sport & Cultuur. Maar we zijn het erover eens dat we in gezamenlijkheid nog veel meer kunnen bereiken en dat moeten willen. Die wil is er ook!

#### **Uitdaging**

De uitdaging is om nog veel meer gespits te zijn op de interesses van kinderen en jongeren, ook als ze 18 zijn geweest. Om daar vervolgens SAMEN – binnen én buiten de cultuursector - op in te spelen met talentgerichte cultuureducatie en -participatie. Waarbij het een gedeelde wens is, dat kinderen en jongeren zélf bedenken hoe zij hun creativiteit willen uiten en meehelpen om dat te organiseren. Zij zijn zelf aan zet; krijgen verantwoordelijkheid, vertrouwen en de ruimte.

We gaan ons ervoor inzetten om cultuur structureler in te zetten voor vraagstukken en zorgen waar kinderen en jongeren mee te maken kunnen krijgen. Want cultuur kan helpen om zonder

<sup>8</sup> [Uitvoeringsprogramma Erfgoedcentrum 2020-2023.](#)

<sup>9</sup> [Beleidsplan Jeugd Zutphen 2021-2024.](#)



te problematiseren met lastige situaties om te gaan, er sterker uit te komen.<sup>10</sup> Het betekent dat (eerstelijns)zorg, welzijnsorganisaties en zorgcoördinatoren op scholen bekend moeten zijn met de preventieve werking van cultuur en het aanbod van culturele initiatieven in Zutphen, zodat zij kinderen en jongeren hier actief naar kunnen verwijzen (bijvoorbeeld: Walhallab, Rode Hoed, Stichting Lokaal).

**We staan SAMEN aan de lat voor deze uitdaging. Daarbij vervult de gemeente de volgende rol.**

- De gemeente stimuleert en faciliteert het samenhangende, simpele en slimme SAMENspel. Zie 3.5. Dat betekent voor deze uitdaging onder meer:
  - vanuit de gemeente de samenwerking organiseren tussen cultuurspelers, jeugdwerkers en partners in sport, welzijn en zorg die met kinderen en jongeren in aanraking komen;
  - het SAMENspel faciliteren ten behoeve van talentgerichte binnen- en buitenschoolse cultuureducatie en -participatie. Daar ook relevante partners en praktijkvoorbeelden buiten Zutphen bij te betrekken, zoals het Landelijk Kennisinstituut Cultuureducatie en Amateurkunst (LKCA).
  - in dat samenspel kinderen en jongeren betrekken!
  - binnen de gemeente cultuurbeleid verbinden aan jeugdbeleid.
- Monitoren van en communiceren over het samenspel en evalueren wat het oplevert.

<sup>10</sup> Zo'n 15% van de jongeren komt ooit in een kwetsbare positie (moeilijke thuissituatie, bijv. scheiding of huiselijk geweld, problemen met school, jeugdwerkloosheid, beperking of chronische ziekte, depressie, mantelzorg, armoede). Kunst en cultuur kunnen aantoonbaar helpen hun draagkracht te vergroten. LKCA onderzocht een aantal praktijken (Buitengewoon, Over de betekenis van kunst en cultuur voor de veerkracht van jongeren. 27-03-2019) Zie ook LKCA, programma cultuurparticipatie, cultuur en jongeren, artikel 3-06-2020.



### 3.3 IMPULSRICHTING: Cultuur in de schijnwerpers

#### **SPEERPUNT: Het verhaal van Zutphen**

Zutphen wil in de regio een belangrijke trekpleister zijn voor creatieve makers en liefhebbers van cultuur en erfgoed. Vanuit Krachtig Zutphen profileren we ons steeds meer als creatieve, innovatieve stad.<sup>11</sup> We kiezen voor 'Het verhaal van Zutphen' als speerpunt omdat we onze culturele identiteit onder woorden willen brengen met onze inwoners. En verbinden aan een promotiestrategie voor de komende jaren. Op basis van dit verhaal, waar cultuur vanzelfsprekend onderdeel van uitmaakt, maken we scherpe keuzes voor onze stadsmarketing en de culturele activiteiten en evenementen die passen bij onze culturele identiteit en de doelgroepen die we naar ons toe willen trekken.

#### **Uitdaging**

De uitdaging is om 'De stad als podium' uit te werken tot 'het verhaal van Zutphen'. Een gedeeld verhaal, dat uiting geeft aan gemeenschapszin en waarin de stem van inwoners over onze culturele identiteit doorklinkt. Als basis voor een meerjarenstrategie voor de promotie van de stad die aansluit bij de beleving van inwoners en waar onze lokale economie profijt van heeft. Dit betekent:

- focus en keuzes maken in relatie tot evenementen, gezamenlijke, nomadische programmering (van zowel grote als kleine cultuurondernemers, professionals en amateurs) en marketing;
- themajaren als vertrekpunt voor gezamenlijke – nomadische - programmering en marketing.

We zetten er vervolgens op in dat inwoners en bezoekers makkelijk kunnen vinden wat er cultureel is en kan in Zutphen. En dat over (voorgenomen) culturele activiteiten en initiatieven aantrekkelijk en doeltreffend wordt gecommuniceerd. Basisorganisaties hebben een stuwende kracht in de uitvoering van de gekozen marketingstrategie door het afstemmen van hun cultuuraanbod op de marketingstrategie. De opdracht aan Zutphen Promotie zou kunnen zijn om een cultuuragenda te realiseren in samenwerking met het Cultuurplatform, basisorganisaties en wijk/buurtcentra.

#### **We staan SAMEN aan de lat voor deze uitdaging. Daarbij vervult de gemeente de volgende rol.**

- De gemeente stimuleert en faciliteert het samenhangende, simpele en slimme SAMENspel. Zie 3.5. Dat betekent voor deze uitdaging onder meer:
  - vanuit de gemeente de samenwerking organiseren tussen Stichting Zutphen Promotie, Erfgoedcentrum Zutphen en omstreken, Bedrijvenkring Zutphen, cultureel ondernemers (basisorganisaties, makers, groep creatievelingen op De Mars). Waarbij ook de verbinding wordt gelegd naar samenwerkingsverbanden als Hanzesteden, Stedendriehoek en regio Achterhoek;
  - binnen de gemeente cultuurbeleid verbinden aan het economisch beleid en het uitvoeringsprogramma erfgoed.
- Subsidieverlening en nieuwe afspraken met de Stichting Zutphen Promotie.
- Ondersteuning van evenementen op basis van een nieuwe meetlat, die aansluit bij het verhaal van Zutphen.

<sup>11</sup> [Krachtig Zutphen 2020: prioriteiten en aanpak](#)



### 3.4 IMPULSRICHTING: De Hanzehof als 'Huis van de Stad'

#### *SPEERPUNT: Zoemende bijenkorf*

Graafschap bibliotheken, Hanzehof en Muzehof zien kansen om De Hanzehof om te vormen tot een bruisende, toegankelijke plek in de stad waar op cultureel gebied héél véél mogelijk is. En ruimte is voor vernieuwing en experimenten. Een plek die verbonden is met allerlei 'huiskamers' in de stad en de wijken.

De ambitie is een cultureel en maatschappelijk centrum van de Zutphenaren. Een plek in het publieke domein: zonder commercieel belang, waardenvrij en voor iedereen. Alle organisaties bevinden zich in het hele gebouw, de bezoeker is als het ware huisgenoot, die wordt omringd met boeken, lezingen, opleidingen, cursussen, presentaties, labs, voorstellingen, muziek en workshops. Het Huis van de stad is een hotspot voor jongeren, voor families en kinderen, ouderen en nieuwkomers, amateurs en professionals. Je kunt er goed toeven, je voelt je welkom, de koffie is er goed en voor de lunch kom je graag terug. Jongeren worden aangemoedigd om creatieve activiteiten te organiseren en te zorgen voor een levendige ontmoetingsplek. Ze pakken vanzelfsprekend het podium.

#### **Uitdaging**

Uitdenken hoe de Buitensociëteit weer het podium van de stad kan worden en hoe het vastgoed van De Hanzehof zo optimaal mogelijk kan worden benut. Graafschap bibliotheken, Hanzehof en Muzehof gaan hun initiatief, om van Buitensociëteit en Hanzehof een 'Huis van de Stad' te maken, verder uitwerken tot een totaalplan. Verbonden aan centrum en wijken. De Hanzehof wordt door ons betrokken in de omgevingsvisie stedelijk gebied: een aantrekkelijke route vanuit de binnenstad, goede aansluiting met het station en een verbinding met de wijk Noorderhaven. De mogelijkheden worden onderzocht voor gebruik van de buitenruimte voor cultuuractiviteiten. (Cultuur)partners zijn in dit proces nauw betrokken. Een compleet plan zou in het voorjaar van 2022 ter besluitvorming aan de gemeenteraad kunnen worden voorgelegd.

#### **We staan SAMEN aan de lat voor deze uitdaging. Daarbij vervult de gemeente de volgende rol.**

- Vergroten financiële toegankelijkheid Buitensociëteit voor amateurgezelschappen.
- Voorbereiden overname vastgoed van De Hanzehof. Het college heeft het principebesluit genomen om als gemeente het vastgoed over te nemen.
- Initiatiefnemers van het 'Huis van de Stad' waar nodig en mogelijk ondersteunen in de uitwerking van hun idee tot een totaalplan.
- Ontwikkelen van laagdrempelige activiteiten met als doel talentontwikkeling voor jongeren van tussen 12 en 30 jaar op het gebied van muziek, dans, fotografie, evenementenorganisatie, ondernemerschap, theater en meer (naar voorbeeld van Studio 15 Talenhouse in Almelo).





### 3.5 IMPULSRICHTING: Versterken van het culturele samenspel

**SPEERPUNT: Samenhangend, simpel, slim SAMENspel**

We koersen op een krachtig samenspel waar professionals en amateurs in kunnen participeren, binnen en buiten de cultuursector, op alle niveaus: lokaal (wijk, dorp, stad), regionaal (Stedendriehoek), provinciaal. Het speerpunt concentreert zich op een samenhangend, simpel en slim SAMENspel.

#### Samenhangend

Alles wat we doen op cultureel gebied draagt bij aan het wensbeeld 'De stad als podium'.

Belangen kunnen verschillen, maar we vinden elkaar op deze gedeelde ambitie. Dat motiveert om ontwikkelingen te volgen, nieuwe contacten aan te gaan en werelden met elkaar te verbinden, afspraken te maken en elkaar daarop aan te spreken.

#### Simpel

We werken doelgericht samen in vrijheid. In de verschillende samenwerkingsverbanden stellen we steeds een paar basisregels met elkaar vast. Die moeten aan de ene kant voldoende houvast en rugdekking geven om keuzes te maken en iets te bereiken. En aan de andere kant ruimte bieden om flexibel te zijn, te kunnen improviseren.

#### Slim

We liften mee op elkaars kennis, kunde, ervaring, netwerken, ideeën en mogelijkheden om samen te programmeren, te organiseren en te communiceren. Waarbij we ook kijken hoe we kosten kunnen besparen door activiteiten te combineren en overlap in functies te schrappen.

#### SAMENspel

We kiezen voor een cultureel samenspel dat ècht inclusief is; SAMEN in hoofdletters geschreven. In lijn met de inclusieve, gastvrije samenleving die we willen zijn: iedereen is welkom, wordt gewaardeerd en kan eigen keuzes maken. In dit geval in relatie tot het gezamenlijke wensbeeld van 'De stad als podium'.

We kiezen voor dit speerpunt omdat we ervan overtuigd zijn dat een krachtig samenspel loont en bovendien inspirerend en leuk kan zijn, maar niet vanzelf tot stand komt. We constateren dat:

- de ondersteuning van de beoogde vernieuwing van het cultuurklimaat is uitgebleven: er is geen Stichting cultuur en erfgoed in het leven geroepen en er is geen cultuurmakelaar aangesteld;<sup>12</sup>
- het samenspel binnen de cultuursector onvoldoende van de grond is gekomen;<sup>13</sup>
- binnen de gemeente cultuur nog niet vanzelfsprekend verbonden is met andere beleidsdomeinen;
- het essentieel is om de samenwerking gestalte te geven tussen cultureel ondernemers en partners buiten de cultuursector om de gewenste impulsen te geven aan 'De stad als podium'.

<sup>12</sup> *De kunst van samen vernieuwen, Cultuuragenda 2016, paragraaf 4.4.*

<sup>13</sup> *Cultuurspelers gaven in de Week van Cultuur aan dat er nu te veel eilandjes zijn en spraken de wens uit om anders samen te werken, waarbij loslaten wordt gezien als de sleutel: loslaten van eigen belangen, ego's, vaste patronen, gesprekspartners, kartrekkers, ruimten, veronderstellingen over elkaar.*





## Uitdaging

De uitdaging is om 'De stad als podium' te vertalen naar een samenspel dat daarbij past. Veelvormig, toegankelijk voor een diversiteit aan spelers, binnen de cultuursector en daarbuiten, uitnodigend om mee te doen. Een samenspel met een nieuwe structuur die verrassend veel in beweging kan zetten.

- In dat nieuwe samenspel draait het om *netwerkend werken*. Kenmerkend voor deze werkwijze is dat bestaande structuren en grenzen worden doorbroken en 'ongewone' combinaties van gesprekspartners ontstaan. Dus over de grenzen van het bestaande. Aansluitend bij de energie die er is om rond een bepaald thema creatieve combinaties te maken en productieve relaties te leggen. Met als inzet om de helder omschreven doelen voor 'De stad als podium' te bereiken. Op een schaal die past bij het thema/initiatief: wijk, dorp, stad en verder. En met samenwerkingspartners die zich willen verbinden en verantwoordelijkheid willen dragen.
- De culturele basisorganisaties<sup>14</sup> hebben een stuwende rol in het realiseren van de vernieuwing. Zij hebben veel expertise in huis om zaken mogelijk te maken. Zij kunnen en willen bij uitstek inspelen op de kansen die zich voordoen.
- De komende tijd gaan we leren hoe we kunnen samenwerken in vrijheid, hoe iedere partij vanuit zijn individuele verantwoordelijkheid bijdraagt aan het collectieve resultaat.

Het programmeren van de cultuurontmoeting wordt daarin belangrijk. Want elkaar leren kennen en blijven ontmoeten is de basis voor een vruchtbare samenwerking om doelen te bereiken. Een ritme om elkaar te treffen. In verschillende vormen. Op wisselende plekken (nomadisch) en voorbereid door wisselende partijen, afhankelijk van het onderwerp. Een Cultuurnetwerker zou hierin een goede rol kunnen vervullen.

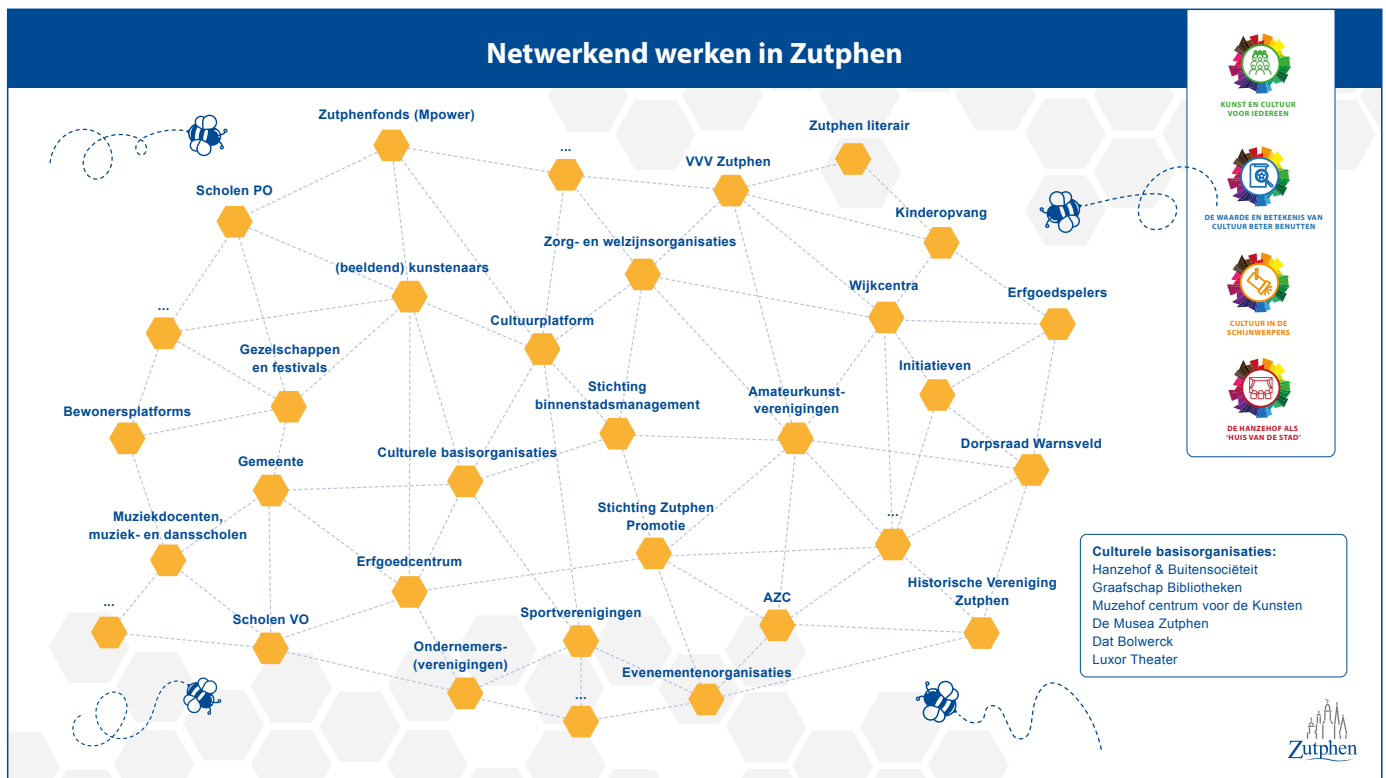
Bij dat samenspel omwille van 'De stad als podium' hoort ook een evenwichtige verdeling van het cultuurbudget. En het opstellen van nieuwe prestatieafspraken met de basisorganisaties. Dat gebeurt individueel en wordt collectief gedeeld omwille van de kruisbestuiving.

## Netwerkend werken - In Zutphen

Gedeelde wens is dat individuen en organisaties zich met elkaar verbinden om De stad als podium te realiseren. Onderstaand netwerk illustreert de diversiteit aan netwerkpartners. Het gaat erom dat we elkaar - afhankelijk van de speerpunten - weten te vinden om elkaar te leren kennen, kennis en ervaring te delen, kansen te benutten en resultaten te boeken. En zo samen meer (maatschappelijke) waarde creëren dan ieder apart.

<sup>14</sup> Basisorganisaties: Luxor Theater, De Musea Zutphen, Dat Bolwerck, Muzehof centrum voor de kunsten, Theater Hanzehof & Buitensociëteit en Graafschap bibliotheken.





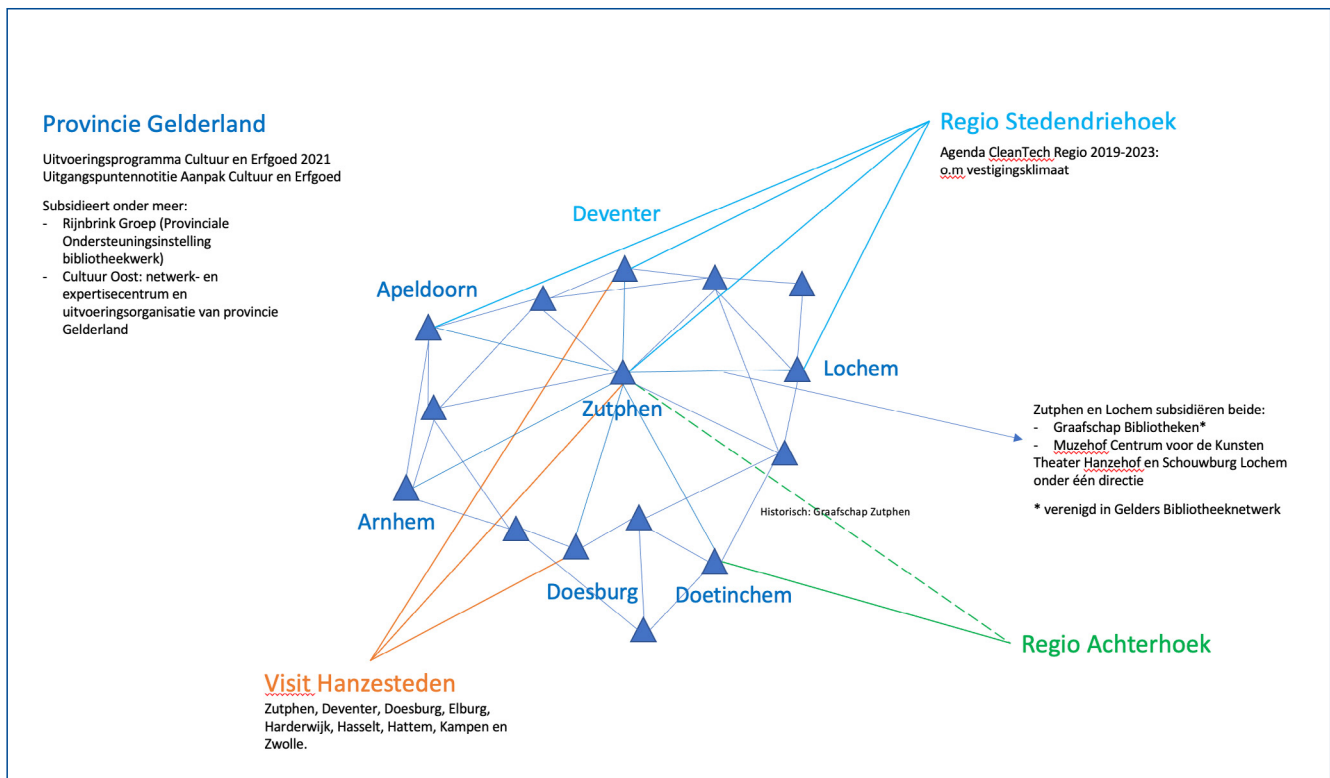
### Netwerkend werken - In Zutphen

### Netwerkend werken - Voorbij de gemeentegrens

De gemeente Zutphen bevindt zich in een regionaal speelveld. Onderstaande afbeelding, waarin een aantal bestaande netwerken wordt genoemd, geeft daarvan een indruk. 'De regio' wordt steeds belangrijker. Het ministerie van OCW wil zich bij het verdelen van cultuursubsidies meer richten op de regio's. In opdracht van de provincie Gelderland zijn door de regio Stedendriehoek plannen ingediend voor het versterken van de regionale infrastructuur. Maar we laten ons niet insluiten in afgebakende structuren. Zo zijn er verbindingen met de randstad via de jaarlijkse World Press Photo expositie, de Cellobiënnale in Amsterdam, de conservatoria in Utrecht en Rotterdam.

Op het gebied van stadspromotie werken we samen in het verband van Hanzesteden. Ook in het culturaanbod gaan we daaraan aandacht besteden.





## Netwerkend werken - Voorbij de gemeentegrens

### We staan SAMEN aan de lat voor deze uitdaging. Daarbij vervult de gemeente de volgende rol.

- Cultuur nadrukkelijk verbinden aan andere beleidsdomeinen met de netwerken die daarbij horen.
- Volgen van trends en ontwikkelingen die spelen en deze delen in de Zutphense netwerken.
- Belangen behartigen op verschillende schaalniveaus en verbindingen leggen naar partners in Zutphen.
- Leerdoelen stellen voor het nieuwe samenspel, samen met de basisorganisaties, volgen wat dat oplevert en er in brede kring op reflecteren, in dialoog bijsturen waar nodig. Bij die leerdoelen ook de samenwerkingsafspraken betrekken die op deelterreinen zijn gemaakt, zoals het Cultuur- en Erfgoedpact en het convenant cultuureducatie.
- Faciliteren van het samenhangende, simpele en slimme SAMENspel:
  - binnen de gemeente: ambtelijke organisatie, college, raad;
  - tussen gemeente en basisorganisaties;
  - tussen basisorganisaties, de bredere kring cultureel ondernemers, partners uit andere sectoren dan cultuur.

De insteek is: we doen en ervaren het zelf, in kleine stappen. We halen begeleiding in een zo licht mogelijke vorm langszij om ons scherp te houden op hoe we te werk gaan met elkaar en het beste uit de samenwerking kunnen halen. We halen inspiratie van buiten over nieuwe manieren van samenwerken. Zo heeft Cultuur Oost – het Gelders netwerk- en expertisecentrum voor kunst, cultuur en samenleving – een schat aan ervaring opgedaan om cultuurbeleving en -deelname



---

in Gelderland inclusiever en toegankelijker te maken. En wat erbij komt kijken om het sociale en artistieke werkveld verbonden te krijgen.<sup>15</sup>

- Communiceren over het SAMENspel en waar die samenwerking toe leidt. Transparantie over wie waar mee bezig zijn in relatie tot de impulsrichtingen en speerpunten.

<sup>15</sup> *Cultuur Oost: De veranderkracht van sociaal-artistiek samenwerken; Onderweg naar een gedeelde visie en werkwijze. Arnhem, november 2020. [www.cultuuroost.nl/veranderkracht](http://www.cultuuroost.nl/veranderkracht).*



## 4. Uitvoeringsprogramma en financieel kader

### 4.1 Uitvoeringsprogramma

In een volgende fase verbinden we aan deze cultuurnota een Uitvoeringsprogramma met acties. Om de vijf impulsrichtingen in te slaan, is een werkbudget nodig. Dit werkbudget is geraamd op € 85.000. De helft hiervan voor 2021, te weten € 42.500, wordt gedekt uit de reserve cultuur. Het werkbudget voor 2022 en andere onderwerpen waarvoor in 2022 al extra middelen nodig zijn, worden meegenomen bij de integrale afweging bij de programmabegroting 2022-2025.

### 4.2 Financieel kader 2022

#### 4.2.1 Bezuiniging

De raad heeft besloten het cultuurbudget structureel te korten met € 300.000. Dit bedrag wordt als taakstelling opgelegd aan de basisorganisaties Graafschap bibliotheken, Hanzehof, Muzehof en De Musea Zutphen (zie de tabel hieronder). De taakstelling wordt gefaseerd opgelegd: € 100.000 in 2022, € 200.000 in 2023 en € 300.000 in 2024. Dit bedrag wordt als volgt verdeeld, waarbij de berekening per instelling is gemaakt naar rato van het beïnvloedbare deel van het budget.

**2022:** de Musea € 15.000, Muzehof € 24.168, Hanzehof € 31.522 en de Bibliotheek € 29.310.

**2023:** de Musea € 30.000 enerzijds en de Muzehof, Hanzehof en Bibliotheek gezamenlijk € 170.000 anderzijds.

**2024:** de Musea € 45.000 enerzijds en de Muzehof, Hanzehof en Bibliotheek gezamenlijk € 255.000 anderzijds.

Gekozen is voor een gezamenlijke taakstelling voor de jaren 2023 en 2024 voor de initiatiefnemers van het plan Huis van de Stad.

#### *Financieel kader 2022 (bedragen in € en exclusief indexering 2022)*

Basisorganisaties	Subsidie 2021	Taakstelling 2022	Subsidie 2022
Muzehof	385.369	24.168	361.201
Hanzehof	766.414	31.522	734.892
Bibliotheek	930.560	29.310	901.250
De Musea	1.067.071	15.000	1.052.071
Luxor	53.861		53.861
Dat Bolwerck	30.000		30.000
Lokale omroep	25.200		25.200
Taakstelling		100.000	



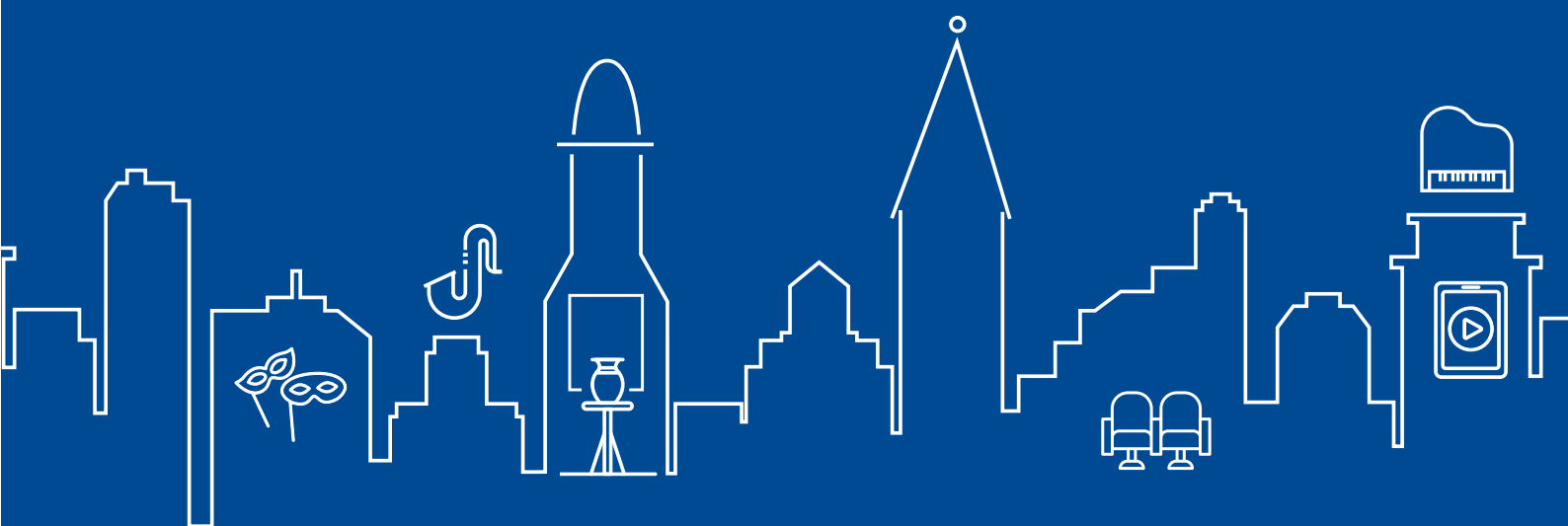
Overige subsidies	
Uitgaven kunst algemeen	14.100
Onderhoud kunst in de publieke ruimte	5.500
Subsidieregeling cultuurinitiatieven	70.000
Meerjarige subsidies	186.600
Carillon	17.300

#### 4.2.2 Indexering

In juli 2021 wordt besloten over de hoogte van de indexering van de subsidiebedragen.



# Bijlage



# DE STAD ALS PODIUM HET VERHAAL



Mei 2021

**Met plezier breng ik dit verhaal.** Het is het resultaat van gesprekken met inwoners en cultureel ondernemers over cultuur maken, beleven en delen in Zutphen. In het verhaal zitten de bouwstenen die we verzamelden voor de nieuwe cultuurnota. Dat gebeurde vooral in de Week van Cultuur van 19 t/m 25 april 2021. In die week spraken we inwoners tijdens cultuurwandelingen. En wisselden we in een gespreksronde van gedachten met cultureel ondernemers over de richtingen waar we als gemeente een impuls aan willen geven.

Als wethouder cultuur heb ik het voorrecht om de oogst terug te mogen geven van de gesprekken over cultuur in Zutphen. Dat doe ik mede namens mijn collega's. Want cultuur heeft grote betekenis voor de samenleving. Of het nu gaat om onderwijs, zorg en welzijn, of stedelijke ontwikkeling, economie en toerisme.

**Cultuur geeft kleur aan Zutphen!** Bekijk het filmpje waarin ik het verhaal voordraag op verschillende plekken in onze stad; het verhaal van de stad als podium. Het filmpje is gemaakt door Wianda Rozendaal en Marijn Muller, jonge Zutphense kunstenaars.



Herken jij je in het verhaal?

Laat het ons weten via

[weekvancultuur@zutphen.nl!](mailto:weekvancultuur@zutphen.nl)



**Mathijs ten Broeke**





## Cultuur geeft het leven kleur

**Aan welke Zutphenaar je het ook vraagt: cultuur is essentieel.** Het is diepgeworteld, verweven met het leven. Het erfgoed vertelt iets over onszelf, verbindt het heden aan het verleden. Een groot gemis als cultuur er niet zou zijn, omdat het ontspant, plezier geeft, ontroert, verrast, uitdaagt en verbindt. Geen franje die je eraf kunt knippen! Cultuur heeft een waarde in zichzelf. Het brengt iets teweeg. Schoonheid, verbeelding, inspiratie, bezinning. Iedereen haalt er iets uit. Het is niet één ding, maar verschillende activiteiten die verschillende soorten mensen raken met verschillende achtergronden. Het gaat over variëteit en diversiteit. Van cellofestival tot kermis. Cultuur kan helpen om anders naar dingen te kijken en met allerlei situaties om te gaan. Het biedt de mogelijkheid om mensen te ontmoeten en de eigen wereld te verruimen. Cultuurspelers wijzen op de preventieve werking van cultuur. En kijken ook met een ondernemende blik. Cultuur kan kosten besparen op het terrein van zorg en welzijn. En: een sterke cultuur geeft een sterke economie.

*Cultuur heeft een waarde in zichzelf. Het brengt iets teweeg.*

## Het begint met het planten van een zaadje

**Ieder kind moet vanzelfsprekend in aanraking komen met cultuur.** Thuis, bij familie, de kinderopvang, op school en buiten school. Om te ontdekken: wat past bij mij, wat vind ik leuk? De gedeelde kijk is dat cultuur vanzelfsprekend onderdeel moet zijn van het dagelijks leven. Cultuurspelers benadrukken om het binnen het gewone te houden en niet alleen virtuositeit te stimuleren. Het gaat over elkaar ontmoeten en jezelf en elkaar beter leren kennen en begrijpen. Over de vrijheid om te kiezen voor kickboksen, zingen, dansen, gamen, enzovoort. De gedeelde wens is dat kinderen en jongeren zelf bedenken hoe zij hun creativiteit willen uiten en meehelpen om dat te organiseren. En om jongeren niet kwijt te raken als ze 18 zijn geworden. Laat hen programmeren!

### **‘Volwassenen, wees gespist op de interesses en talenten van kinderen en jongeren!’**

Dat is de oproep van cultuurspelers. ‘En breng hen in contact met mensen en plekken waar zij tot hun recht komen.’ Leerkrachten, interne cultuurcoördinatoren en jongerenwerkers zouden die rol van matchmaker nadrukkelijker moeten invullen. Ook in relatie tot gespannen school- of thuissituaties. Want cultuur kan helpen om daar zonder te problematiseren mee om te gaan, er sterker uit te komen. Zo is theater bij uitstek een medium om over gevoelige onderwerpen te praten, zoals pestgedrag, of een vechtscheiding. Matchplekken genoeg hier in Zutphen. Gewezen wordt op de basisinstellingen (Bibliotheek, Muzehof, Hanzehof, Luxor, Musea, Archief), Walhallab, Zjuust, Taka Tuka, Woest Oost en Buddy to Buddy.



## Cultuur is van, voor en door iedereen, ingebed in de Zutphense samenleving

Gedeelde wens is dat inwoners uit alle lagen van de samenleving er op een laagdrempelige manier mee te maken krijgen. Door een gevarieerd aanbod en mogelijkheden om zelf cultuur te maken. Inwoners benadrukken dat er voor kinderen en jongeren nog wel wat mist. En dat het aanbod voor volwassenen in hun beleving te eenzijdig is gericht op hoogopgeleide autochtone inwoners, die het kunnen betalen. Kleinschaligheid is een wens die doorklinkt: kleine podia voor amateurs en professionals, als ontmoetingsplek voor inwoners. Uitnodigende buitenactiviteiten. Meer verbinding tussen cultuur en culturen, waarbij buurthuizen een steviger rol kunnen vervullen. Gluren bij de burens wordt een aansprekend voorbeeld gevonden van ontmoeting.

**Cultuurspelers willen graag af van kwalificaties.** Zoals hoge en lage cultuur, toegankelijke en niet toegankelijke cultuur, cultuur met een hoge en lage drempel. Het gaat erom dat het aanbod zo divers en nabij is dat het inclusief is: ècht voor ieder wat wils, bereikbaar en betaalbaar. Ook zij zijn voorstander van kleine podia – binnen en buiten - waar iedereen als het ware de microfoon kan pakken en iedereen kan kijken wat er gebeurt. Nomadisch programmeren spreekt aan: cultuurinstellingen en kunstenaars die met hun aanbod zelf het publiek opzoeken. En zo een andere doelgroep weten te interesseren. Wat voor kinderen en jongeren geldt, geldt ook voor volwassenen: de wens is om de overvloed zichtbaar te maken aan verborgen krachten en talenten in de lokale gemeenschappen. Cultuur voor, door en met de buurt – community art. In verschillende Zutphense wijken zijn daar positieve ervaringen mee opgedaan.

*Het gaat erom dat het aanbod zo divers en nabij is dat het inclusief is: ècht voor ieder wat wils, bereikbaar en betaalbaar.*



## De stad als podium

**Het spreekt aan om Zutphen, 'kleine stad met allure' als podium te benutten.** Om cultuur te maken, te beleven en te delen op talloze ontmoetingsplekken. Het beeld dat het oproept is dat allerlei pareltjes door heel Zutphen worden uitgelicht, als een lint door de stad. Niet alleen op bestaande vaste locaties, maar ook op allerlei tijdelijke onverwachte plekken, misschien wel op een dak. Door amateurs en professionals. In combinatie met het erfgoed en met natuur: de IJssel, stadstuinen, het park. Groot, klein en guerrilla-achtig. Aantrekkelijk voor inwoners en bezoekers van buiten Zutphen.



## De Buitensociëteit zou weer een magische plek kunnen worden

**Inwoners roemen de Buitensoos met z'n prachtige akoestiek.** Ze vertellen over vroeger tijden, toen Sinterklaas in dit gemeenschapshuis op zijn paard naar binnen kwam rijden. Het idee spreekt aan om juist hier een open cultureel centrum te maken met een betaalbaar open podium. Met de stad en het station verbonden door een interessante route. Tegelijkertijd mist de aangrenzende Hanzehof de magie van een bruisende huiskamerplek. Iedereen die je spreekt typeert het als een lelijk gebouw zonder uitstraling, dat heel raar in elkaar zit. Maar opgemerkt wordt óók dat die lelijkheid misschien wel heel speciaal is. Ook in een blokkendoos kan het immers bruisen als een tierelier. Als er de hele dag door maar heel veel te beleven en te programmeren valt voor een breed publiek. Als in een zoemende bijenkorf.

*Het idee spreekt aan om juist hier een open cultureel centrum te maken met een betaalbaar open podium.*

## Bibliotheek, Hanzehof en Muzehof doen een beroep op ieders verbeeldingskracht

**Stel dat de stad de sleutel krijgt van Buitensociëteit en Hanzehof ... zou dat niet het allermooiste cadeau zijn?** Bibliotheek, Hanzehof en Muzehof geloven in een opzet waarin zij en allerlei andere partijen functies verweven. En verbindingen worden gelegd naar talloze huiskamers in centrum en wijken. Vanuit een gezamenlijk doel, dat de basis is voor spontane samenwerking. Zij wijzen erop dat het concept zich bewijst op andere plekken binnen en buiten ons land. Dat de huidige bibliotheek prachtig is voor boeken, maar niet voor mensen. Andere cultuurspelers benadrukken dat de Hanzehof als huis van de stad een *totaalplan* moet zijn, inclusief de omgeving, de aansluiting met het stads- en wijkgebeuren, de bemensing en het geld. Zowel inwoners als cultuurspelers benadrukken dat de schaal belangrijk is. Laat het cultuurcentrum via de menselijke maat ontstaan. Zet erop in dat Zutphenaren hier zélf iets kunnen organiseren. Zorg voor kleinere zalen, niet te duur voor amateurgroepen. Voor ruimten waar ook scholen gebruik van kunnen maken, kunstenaars kunnen exposeren. Realiseer je dat inwoners niet makkelijk hun wijk uitkomen. Zeker niet voor grootschalige, voor hen dure voorzieningen. Investeer dus in ontmoeting, laagdrempelige acties. En leg de verbinding naar huidige plekken in de stad. Zie wijkcentra, scholen, pleintjes, ateliers, galeries, culturele instellingen, monumenten, enzovoort ook als huiskamers.





## Het verhaal van Zutphen als leidraad

Aan 'De stad als podium' gaat een vraag vooraf: **wat is ons verhaal, het verhaal van Zutphen?** Er zijn heel veel pareltjes uit te lichten. Er zijn allerlei ideeën om cultuur meer en anders in de schijnwerpers te zetten met, voor en door inwoners en voor bezoekers. Maar wat past bij Zutphen, bij onze identiteit en onze schaal? Slow living wordt genoemd, de enorme gastvrijheid van Zutphenaren. De oproep van cultuurspelers aan de gemeente is om keuzes te maken met een strategie voor de komende jaren waarop activiteiten, evenementen en subsidieverlening aansluiten. Het advies is om ziel en zakelijkheid tegelijk wakker te maken. Om de cultuurambities te verbinden aan het sociaal/economische profiel van Zutphen.

## Samen het avontuur aangaan

**De gedeelde wens van cultuurspelers is om samen iets te bereiken met de stad.** Om van de archipel een land te maken, de schervencultuur te doorbreken. De goede wil is er al lang, maar niet genoeg gebleken. De uitdaging die wordt gezien is om de moeite te nemen om elkaar te leren kennen, om anders samen te werken. In de gesprekken met cultuurspelers klinkt de wens door om samen te werken in vrijheid. De metafoor van de jazz komt langs om de veelkleurigheid van een gelijkwaardig, veilig samenspel te duiden. En de structuur die minimaal aangebracht moet worden in de dynamiek.

*De gedeelde wens van cultuurspelers is om samen iets te bereiken met de stad.*



Bekijk **hier** het filmpje waarin ik het verhaal voordraag op verschillende plekken in onze stad; het verhaal van de stad als podium.



**De stad  
als podium!**

