

Nota van Participatie omgevingsvisie gemeente Zutphen

Fase 1

Dit document bevat een weergave van de (tussen)resultaten van het participatietraject van de omgevingsvisie van de gemeente Zutphen. Het betreft de resultaten van de **eerste gespreksronde** met inwoners, stakeholders en jongeren. Ook bevat dit document de uitkomsten van de online enquête en de straatgesprekken onder de Zutphense samenleving. De gespreksronde inclusief de online enquête en straatgesprekken vonden plaats in het kader van de eerste fase van het proces naar de omgevingsvisie, waarin kwaliteiten, opgaven en kansen voor de toekomst van de leefomgeving van de gemeente Zutphen werden verkend.

Zutphen Spreekt: digitale enquête gemeente Zutphen



Voor de ontwikkeling van de omgevingsvisie van de gemeente Zutphen, is in de eerste fase van het proces een digitale enquête uitgezet onder inwoners en ondernemers van de gemeente. In de enquête zijn zij bevraagd op wat ze belangrijke Zutphense waarden vinden en welke kwaliteiten de gemeente in de toekomst moet behouden of benutten. Daarnaast is hen gevraagd welke ontwikkelingen en opgaven in hun ogen voor Zutphen en/of Warnsveld onvermijdelijk zijn, waarop de gemeente moet anticiperen en waar kansen liggen.

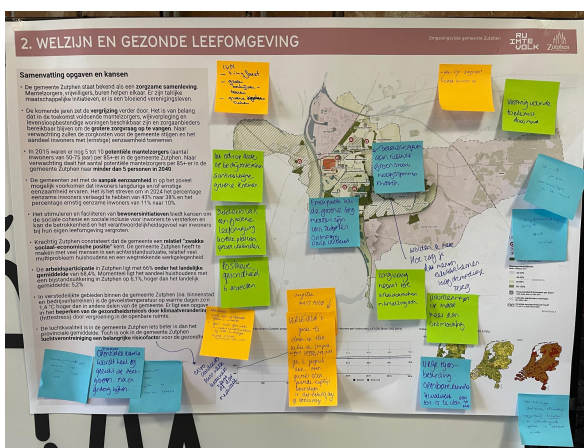
Tussen 13 september en 5 oktober 2022 vulden 591 inwoners van de gemeente Zutphen via het inwonerspanel 'Zutphen spreekt' een vragenlijst in over de toekomst van de gemeente. 92 van de respondenten (enquête deelnemers) reageerden op de open link, 14 respondenten gaven hun input

RUI MTE VOLK

via straatinterviews en 485 via het panel. De inwoners van Zutphen en Warnsveld konden eveneens een foto uploaden van mooie plekken en kwaliteiten van de gemeente Zutphen. 283 inwoners reageerden op deze oproep en stuurden hun foto in.

De resultaten van de enquête zijn terug te vinden op pagina 12 van de Atlas van de gemeente Zutphen en via de rapportage. Zie hiervoor: <https://zutphen.nl/omgevingsvisie/Atlas-Zutphen-2040>

Dag van Zutphen en Warnsveld: stakeholder werkatelier #1 - 18 oktober 2022
Pakhuis Noorderhaven, 13:00 - 15:00, 12 aanwezigen



Op 18 oktober 2022 vond het eerste werkatelier met stakeholders plaats. Met een groep van 12 aanwezige stakeholders (vanuit GGD, LTO, Jongerenadviesraad, Dorpsraad Warnsveld, Ieder1, Perspectief, Parkmanagement, Waterschap Rijn en IJssel, IVN en de bioscoop) werd gesproken over de belangrijke kansen en opgaven voor (de toekomst van) de gemeente Zutphen. Vanuit diverse disciplines waren partners aanwezig die hun kennis zowel thematisch als integraal konden toepassen op de verschillende thema's.

Na een plenaire toelichting op het omgevingsvisie proces werd gezamenlijk per thema in gesprek gegaan en zijn de gepresenteerde kansen en opgaven aangevuld en aangescherpt. Hieronder vindt u per thema een beknopte puntsgewijze samenvatting van de opbrengsten uit dit werkatelier:

1. Wonen en voorzieningen

- Om een goede balans in de gemeente te houden is er binnen de woningbouwopgave aandacht nodig voor een **aanbod dat enerzijds daadkrachtige huishoudens van buiten de gemeente aantrekt en anders jongeren en jonge gezinnen** in de gemeente mogelijkheden biedt. Hierbij is naast geschikte woningen ook aandacht nodig voor het **voorzieningsaanbod en de carrièremogelijkheden** binnen de gemeente.

RUI MTE VOLK

- Het is van belang dat er in de wijken een **gemixte samenstelling van de bevolking** is - een te hoge concentratie van bepaalde doelgroepen kan de problematiek vergroten.
- Door **meer passende woningen voor (alleenstaande) ouderen** te faciliteren kan de gewenste doorstroming op de woningmarkt op gang komen.
- Er moet nu en in de toekomst aandacht zijn voor het ontwikkelen van **levensloopbestendige woningen en woonomgevingen**.
- Er liggen kansen om in de toekomst via nieuwbouw en herstructurering nog **meer wijken klimaatrobust** in te richten. Hierbij zijn water en bodem belangrijke sturende principes.
- Het **vergroenen van bestaande woonwijken** dient meerdere doelen: het verhoogt woongenot, draagt bij aan een goede gezondheid en zorgt voor betere klimaatadaptatie.
- Waar uitleglocaties beperkt zijn, bestaan er binnen de gemeente nog diverse **mogelijkheden voor transformatie van kantoren of bedrijven naar woningen**.
- De wijken de **Hoven en Noorderhaven zijn locatie-technisch ideale wijken voor jongeren en jonge gezinnen**, maar zijn nu weinig in trek omdat het voorzieningenaanbod beperkt is.

2. Welzijn en gezonde leefomgeving

- De **zorgvraag** neemt in de toekomst in de gemeente sterk toe. Dit vraagt om voldoende arbeidskrachten in de zorgsector en voldoende mantelzorgers
- Het begrip gezondheid moet vanuit een integraal perspectief benaderd worden: **positieve gezondheid**.
- Ten behoeve van **jeugdwelzijn** is in de gemeente meer aandacht nodig voor voldoende passende voorzieningen voor de oudere jongeren (15 - 18 jaar) in de wijken.
- **Hittestress** zal in de toekomst vragen om voldoende groene plekken die voor vergroening zorgen.
- Bij het ontwikkelen van een gezonde leefomgeving hoort het stimuleren van een **beweegvriendelijke** manier van reizen tussen woning en werk.
- Er liggen kansen om **vergroening** van particulier eigendom te stimuleren (tiny forests, groene bedrijventerreinen en groene tuinen) en om de **huidige groenstructuren in de openbare ruimte beter te verbinden**.
- Er liggen **kansen om het Emerpark meer te benutten als groene long** van de gemeente. Ook de zone waar de hoogspanningskabels ondergronds komen biedt ruimte voor een groene structuur.
- De **huidige openbare ruimte** is vaak erg op **bepaalde deelgroepen ingericht**. Met aandacht voor gedrag en wensen kan een **betere mix** toegepast worden, waardoor de openbare ruimte voor iedereen uitnodigend wordt.
- **Hitte en droogte** hebben negatieve gevolgen voor de **waterkwaliteit**. In de toekomst zal dit versterken, waardoor het creëren van nieuw open water onwenselijk is vanuit een gezondheidsperspectief.
- Er is aandacht nodig voor de relatie tussen **vergrijzing (meer medicijngebruik) en de kwaliteit van (drink)water**: Geneesmiddelresten komen na gebruik via het toilet en de rioolwaterzuiveringsinstallaties in het oppervlaktewater terecht.

3. Economie en werkgelegenheid

- Op dit moment lijken de **bestaande bedrijventerreinen** in de gemeente voldoende ontwikkelruimte te bieden. Er worden kansen gezien om bedrijvigheid meer te **clusteren, waardoor kleinere terreinen vrijkomen voor andere functies (vb Lage Weide)**
- Er liggen kansen om in het buitengebied ruimte voor ontwikkeling te bieden in het **verduurzamen van de landbouw**. Hierbij moet goede landbouwgrond op een juiste manier benut kunnen worden.
- **Vrijkomende agrarische bebouwing (VAB)** biedt in de toekomst ruimte voor andere duurzame bedrijfsfuncties of woonzorg mogelijkheden.
- Binnen de gemeente kan in de verschillende wijken meer ruimte worden geboden aan **flexwerkplekken en flexibele kantoorruimtes**. De beschikbare kantoorruimte is nu vooral gevestigd in het centrum.
- Het is van belang dat werklocaties in en nabij de gemeente Zutphen goed bereikbaar zijn. Indien mogelijk ligt de voorkeur om inwoners te stimuleren om hierbij **per OV of fiets naar werk te reizen**.

4. Mobiliteit en bereikbaarheid

- De **bereikbaarheid van het dorp Warnsveld** met het OV ligt achter bij de bereikbaarheid van andere delen van de gemeente.
- De **parkeergarage** achter het station Zutphen moet meer onder de aandacht gebracht worden om de parkeerdruk in de binnenstad te verlichten en doorstroming van verkeer te bevorderen.
- Naast **oplaadmogelijkheden** voor elektrische auto's is er ook aandacht nodig voor **laadmogelijkheden voor vervoersmiddelen zoals scootmobiel**.
- Er liggen kansen om middels **verbeterde bewegwijzering** voor autoverkeer en fietsverkeer bezoekers van de gemeente ook andere delen van de gemeente te tonen.
- Er is aandacht nodig voor de **kwaliteit van de IJsselbrug** en de nodige onderhoud van deze brug.
- Vernieuwde concepten zoals **deelmobiliteit** moeten verder verkend worden t.b.v. verduurzaming.
- Wat betreft de **water-mobiliteit** is aandacht nodig voor de **beroepsvaart en recreatievaart**. Voor de recreatievaart geldt dat een balans gezocht moet worden tussen recreatiemogelijkheden aanbieden en een negatieve impact op de omliggende natuur in te perken.
- Wat betreft **verkeersveiligheid** is er aandacht nodig voor de veiligheid op de de snelfiets-/doorfietsroutes in de gemeente.
- Het gebruik van de fiets om de binnenstad te bezoeken wordt ontmoedigt door de onveiligheid van de **bestaande fietsparkeerplekken** (diefstal). Dit is een opgave die aangepakt moet worden.

5. Energie en duurzaamheid

- In het kader van **circulariteit** is aandacht nodig voor het onderwerp afvalscheiding, voornamelijk bij niet-grondgebonden woningen.

RUI MTE VOLK

- Er ligt een opgave in het behouden van de **natuurkwaliteit bij grootschalige opwek van zonne-energie**. Deze ontwikkelingen moeten zo veel mogelijk natuurinclusief ingepast worden, bijvoorbeeld door groene corridors te realiseren.
- Het thema duurzaamheid van **innovatieve glastuinbouw** wordt geagendeerd als opgave om mee te nemen in de omgevingsvisie.
- Om zon-op-dak in de wijken te bevorderen moet een plek voor **buurtaccu's** gevonden worden.
- **Verduurzaming** moet samengaan met respect voor monumenten, zorgvuldigheid en innovatieve oplossingen zijn gewenst.

6. Water, klimaat, natuur en landschap

- Er ligt een opgave om de **transitie van intensieve landbouw naar extensieve landbouw** te maken in het buitengebied.
- De ligging van de IJssel zorgt voor een **overstromingsrisico**. Door middel van o.a. dijkversterking wordt de gemeente Zutphen ook in de toekomst beschermd voor hoogwater.
- Er liggen kansen om de **groenstructuren** in de gemeente meer op elkaar te laten aansluiten. Hierbij kan de **hoogspanningsmasten zone (klimaatpark)** een schakel vormen tussen bestaand groen en parken.
- Om het **waterpeil** in de binnenstad goed te houden moeten geen nieuwe watertjes aangelegd worden.
- In de natuurgebieden is aandacht nodig voor een goede **balans tussen bezoekers en de natuurkwaliteit**.
- De ambities op het vlak van **hemelwaterafvoer** moeten doorgezet worden.
- Er is in de omgevingsvisie aandacht nodig voor de **afvalwaterketen** in de gemeente.

7. Cultuurhistorie, toerisme en recreatie

- Er ligt een kans om in de toekomst **evenementen** meer binnen de gemeente te spreiden en aan te haken op initiatieven van de huidige ondernemers en organisaties in de verschillende wijken en Warnsveld.
- Door aandacht te hebben voor het huidige **routegebruik van langzaam verkeer** (wandelaar en fietser) kan in beeld worden gebracht hoe de verbinding tussen het stedelijk gebied en het buitengebied versterkt kan worden.
- Het is van belang om het **profiel van de toerist die Zutphen** aantrekt goed te kennen en hierop aan te haken in het aanbod dat wordt gecreëerd.
- Er is aandacht nodig voor de **negatieve impact** van waterrecreatie op de flora en fauna van de Berkel, de IJssel en de uiterwaarden.
- Het aanbod aan **recreatiemogelijkheden** voor de huidige **'hangjongeren'** moet uitgebreid worden.
- Het **verduurzamen van de historische binnenstad** vraagt om innovatieve oplossingen.

RUI MTE VOLK

Dag van Zutphen en Warnsveld #1 - 18 oktober 2022

Wijkcentrum Waterkracht, 19:00 - 21:00, circa 35 aanwezigen



Tijdens de eerste Dag van Zutphen en Warnsveld op 18 oktober 2022 gingen inwoners, ondernemers en maatschappelijke partners met elkaar in gesprek. Er deden 30 deelnemers mee aan dit werkatelier. Daarnaast waren enkele wethouders en raadsleden aanwezig als toehoorder.

Na een opening van de wethouder startte dit werkatelier met een korte toelichting van het omgevingsvisie proces en de opbrengsten van de digitale enquête. Het voornaamste doel van deze bijeenkomst: het verkrijgen van inzicht in wat bewoners, ondernemers en (maatschappelijke) partners als belangrijkste opgaven, kansen en ambities zien voor de gemeente Zutphen richting 2040 en de verschillende geluiden hierbij. Aan de hand van zeven thematische stellingen gaf een mentimeterpeiling een eerste indicatie van de standpunten. In de bijlage is per stelling een screenshot toegevoegd die de uitslag toont.

Geprikkeld door de verschillende stellingen gingen de deelnemers vervolgens in twee groepen uit een om verder te spreken over enkele thema's. Deelgroep 1 sprak over de thema's 'wonen en voorzieningen', 'welzijn en gezonde leefomgeving' en 'economie en werkgelegenheid'. De tweede deelgroep ging aan de slag met de thema's 'mobiliteit en bereikbaarheid', 'energie en duurzaamheid', 'klimaat, natuur en landschap' en 'cultuurhistorie, toerisme en recreatie'.

In een interactieve werkvorm bespraken zij zowel de kansen als opgaven die er in de gemeente Zutphen liggen voor de verschillende thema's: "Wat willen we op het thema wonen in de gemeente behouden en versterken? En wat ontbreekt er nog of moet er verbeterd worden?" Voor elk thema werden de ingebrachte punten en het gesprek daaromheen op 'geeltjes' geschreven en/of werd er een lege kaart voor de gemeente Zutphen ingetekend in welke gebieden bepaalde kansen en opgaven liggen.

De avond was niet bedoeld om tot consensus te komen, maar om op te halen welke verschillende geluiden in de samenleving leven op deze onderwerpen. Hieronder vindt u per thema een beknopte puntsgewijze samenvatting van uw inbreng:

1. Wonen en voorzieningen

- Voor een goede balans is het belangrijk dat **jongeren en jonge gezinnen** in de gemeente Zutphen kunnen (blijven) wonen. Om dit te stimuleren moet er voldoende betaalbaar woningaanbod voor deze groepen zijn.
- Om de **doorstroming** op gang te brengen en om mee te bewegen met een groeiende zorgvraag moeten er voldoende aantrekkelijke, **levensloopbestendige woningen** voor ouderen in de gemeente zijn.
- **Levensloopbestendig, duurzaam en natuurinclusief** zijn drie pijlers voor woningen die terug moeten komen in alle nieuwbouw.
- Voldoende **betaalbare woningen**, zowel huur als koop, is ook in de toekomst nodig. Tegelijkertijd moet er ook genoeg aandacht zijn voor het aanbod aan middeldure woningen.
- Het is van belang om te kijken naar middelen die de **doorstroming** kunnen bevorderen. Een voorbeeld hiervan is het aanstellen van een **wooncoach**.
- Er worden kansen gezien in meer **wonen in de binnenstad**. Bij deze combinatie van wonen en werken kan geëxperimenteerd worden met het verlagen van parkeernormen (omdat deze nu vaak de ontwikkeling bemoeilijken)
- Bij **uitbreiding van het woningaanbod** moet het buitengebied grotendeels beschermd worden. Op de vraag "waar gaan we bouwen?" zijn de belangrijkste conclusies:
 - benut de kleinere bedrijventerrein voor nieuwbouw (voorbeeld Stoven)
 - Voorkeur voor benutten ontwikkellocatie Noordrand De Hoven
- Er liggen kansen in het verkennen van **innovatieve oplossingen voor het ontwikkelen van woningen**. Hierbij is te denken aan het stimuleren van collectieve woonvormen (mix van jong en oud), het beter benutten van leegstaande panden via transformatie, meer ruimte bieden voor woningsplitsing in beleidsregels en mogelijkheden verkennen voor het wonen boven winkels in binnenstad.
- Het is van belang dat de **huidige (regionale en lokale) voorzieningen** zoals het ziekenhuis, de culturele voorzieningen, de wijk-/buurtcentra en de winkelveorzieningen in binnenstad **behouden** blijven.

2. Welzijn en gezonde leefomgeving

- Het begrip **gezonde leefomgeving** wordt geïnterpreteerd als een omgeving waarin mensen **elkaar kunnen ontmoeten**. Naast fysieke gezondheid is het sociale aspect dus van groot belang. In de verschillende wijken en Warnsveld is aandacht nodig voor de voorzieningen in de buurt:
 - Het bestaan van de **wijk- en buurtcentra** moet mogelijk meer aandacht verdienen, zodat mensen deze onmisbare plekken ook weten te vinden.
 - Naast voldoende woning voor **jongeren** en jonge gezinnen is het ook van belang dat er **voldoende ontmoetingsplekken** en activiteiten voor deze groep binnen de gemeente te vinden is.
 - **Voorzieningen die bewegen stimuleren** zijn voor alle leeftijden van belang. Het bewegen in de buurt moet laagdrempelig zijn. Er liggen kansen om meer aandacht te vestigen op buurtsport.
- De gemeente Zutphen moet een omgeving hebben waarin **iedereen mee kan doen**. Om dit te garanderen is bijvoorbeeld aandacht nodig voor zowel fysieke toegankelijkheid als het wegnemen van sociale drempels om ontmoeting te stimuleren.
- Het **welzijnswerk en de verschillende zorgvoorzieningen** in de wijken en buurten zijn onmisbare factoren voor het welzijn van inwoners.

RUI MTE VOLK

- Er liggen kansen om het concept 'groene ommetjes' uit te breiden. In de verschillende delen van de gemeente Zutphen moet voldoende groen nabij zijn, zodat inwoners worden uitgenodigd om te bewegen.

3. Economie en werkgelegenheid

- Diverse thema's hebben een relatie met het versterken van de werkgelegenheid in de gemeente Zutphen:
 - **Bereikbaarheid** (via openbaar vervoer): De gemeente kan zich beter profileren als toegankelijk treinknooppunt. Hiervoor is het van belang dat de bestaande treinverbindingen worden behouden. Het woon-werkverkeer van en naar Zutphen moet niet afhankelijk zijn van de autoverkeer en de nabijheid van een snelweg. **Voor de grote werkgevers is echter een goede ontsluiting (ook per auto) een randvoorwaarde.**
 - **Opleidingsmogelijkheden**: een groter aanbod aan opleidingen in het hoger onderwijs (mbo of hbo) in de gemeente biedt koppelkansen tussen opleidingen en werklocaties: scholing personeel.
- Naar aanleiding van een dilemma uit de plenaire sessie werd doorgesproken over de identiteit van de gemeente Zutphen als woonplek OF werkplek. De conclusie uit de deelsessie is dat de gemeente een combinatie van beide is, en dat deze balans ook in de toekomst graag behouden wordt. Een praktische vertaling van het wonen en werken in de gemeente is dat er in de binnenstad ook fijn gewoond moet worden. Hiervoor kunnen combinaties zoals wonen boven winkels nog verder benut worden.
- Zutphen kent zowel een duidelijke **maakindustrie** als een **dienstensector**. Het is van belang dat deze sectoren ook in 2040 op duurzame wijze uitgevoerd kunnen (blijven) worden binnen de gemeente. Aandacht is nodig voor de toekomstbestendigheid van deze sectoren: welke opgaven zijn er om deze sectoren in de gemeente Zutphen te behouden en versterken? Daarbij wordt ook geopperd dat Zutphen mogelijk een keuze moet maken welke sector haar het meest kenmerkt.
- Het **winkelaanbod** in de binnenstad levert een belangrijke bijdrage voor de Zutphense economie. Naast de wens voor behoud van dit aanbod, worden ook kansen gezien in het versterken van deze sector door in het centrum nog meer winkels te concentreren in bepaalde straten.
- Er liggen kansen om als gemeente in samenwerking met bedrijven nog meer in te zetten op **innovatie** in de verschillende sectoren.
- De **industriehaven en de ligging aan het Twentekanaal kunnen beter benut worden**. Hier liggen kansen voor de maakindustrie in het vervoer over water.

4. Mobiliteit en bereikbaarheid

- Qua infrastructuur ligt de gemeente Zutphen relatief gezien in een **luwte ten opzichte van de rijkswegen en het spoorwegennet**. Deze luwte is mede bepalend voor het karakter van Zutphen. Het is een kracht die te koesteren is. Daarbij is het voortbestaan van station Zutphen en de busverbindingen in de gemeente en regio wel een belangrijke randvoorwaarde voor de waardering van deze luwte.
- Veel **doorgaand verkeer** gaat op dit moment **door de stad** heen, vooral in de zone stationsplein/Nieuwstad geeft dit beperkingen. Betere verkeersbegeleiding / bewegwijzering om Zutphen heen kan bijdragen aan het verbeteren van de

RUI MTE VOLK

- verkeersomstandigheden in de binnenstad.
- De oude **IJsselbrug** is op den duur aan **vervanging** toe. Dit biedt kansen om verkeer om de stad Zutphen te leiden in plaats van er doorheen.
- Er liggen kansen in het verbeteren van **stadsstraten** door de **openbare ruimte** hier **aantrekkelijker, slimmer en meer klimaatadaptief** in te richten.
- Belang goede verbinding tussen wijken en centrum: behouden **rode lopers** als veilige fietsverbindingen van en naar binnenstad. + mogelijk nieuwe aanleggen. Langzaam verkeersroute Leesten naar IJssel te versterken

5. Energie en duurzaamheid

- In het verduurzamen van onze leefomgeving en gebouwen zijn verschillende stappen te onderscheiden. In de werkgroep is hier een getrapte voorkeur besproken:
 - Eerst inzetten op het **verminderen van energie- en gasgebruik** (bij woningen, maar zeker ook bedrijven en kantoren). Hierbij horen verduurzamingsmaatregelen zoals het isoleren van panden.
 - Vervolgens inzetten op het **opwekken van duurzame energie**: benutten zon op dak, aanleg warmtenet met restwarmte
 - Ten slotte onderzoeken welke extra stappen nodig zijn qua **extra collectieve opwek van duurzame energie**.
- Wanneer mogelijk gaat de voorkeur bij zonne-energie naar **zon op dak**. Hierbij wordt gewezen op de potentie van bedrijventerreinen.
- De wens is om bij grootschalige opwek (windmolens en zon op land) **zeer zorgvuldig om te gaan met het landschap**. Dit betekent bijvoorbeeld het kiezen van strategische plekken die het landschap zo min mogelijk aantasten. De voorkeur is bijvoorbeeld: liever opwek rondom het Twentekanaal dan (in het buitengebied) aan de oostkant van de gemeente.
- Als alternatieve bron van duurzame energie naast zon en wind wordt gesproken over **waterstof**. Op De Mars liggen kansen voor een duurzame waterstof fabriek dat sterk kan bijdragen aan de zelfvoorzienendheid (op het gebied van energie) van het bedrijventerrein.

6. Water, klimaat, natuur en landschap

- Het huidige buitengebied van de gemeente wordt over het algemeen sterk gewaardeerd. Er is een wens om deze te **beschermen tegen grootschalige uitbreiding van het stedelijk gebied**. Op het gebied van de woningbouwopgave zien aanwezig in plaats van uitbreiding meer potentie in verdichting binnen bestaand bebouwd gebied en innovatieve combinaties zoals wonen boven winkels.
- Indien uitbreiding nodig is, dan worden er vooral kansen gezien in de Hoven. Aan de oostkant van de gemeente / in en rondom Warnsveld ziet men **liever het buitengebied zoveel mogelijk onaangetast**.
- Om in de toekomst met de veranderende weersomstandigheden om te kunnen gaan is het **tegengaan van verstening** een belangrijk uitgangspunt. Het inrichten van de klimaatadaptieve stad gaat samen met het **vergroenen van de openbare ruimte**. Dit draagt vervolgens weer bij aan het creëren van een gezonde(re) leefomgeving.
- Er ligt een opgave om het **landschap meer toegankelijk te maken vanuit het stedelijk**

RUI MTE VOLK

gebied. Inwoners moeten zich genodigd voelen om in het landschap in en rondom de gemeente te bewegen. Om dit te stimuleren is het belangrijk dat er voldoende mogelijkheden geboden worden voor sport en recreatie.

- Het **ondergronds brengen van de hoogspanningslijnen** biedt kansen om het groene raamwerk van Zutphen te versterken en uit te breiden. Ook kunnen hier nieuwe (recreatieve) routes worden aangelegd.
- Er liggen kansen om zowel in het stedelijk gebied als in het buitengebied in te zetten op het creëren van **nieuwe natuur** (functieverandering naar natuurontwikkeling). Om dit goed van de grond te laten komen is goede samenwerking met inwoners en agrariërs van belang.

7. Cultuurhistorie, toerisme en recreatie

- De **identiteit van Zutphen als Hanzestad** kan beter benut worden. Via duidelijke profilering en goede samenwerking met andere Hanzesteden ligt hier veel potentie. Dit kan de aantrekkingskracht van Zutphen voor bezoekers vergroten.
- De **combinatie van de historische binnenstad van Zutphen en de nabijheid van mooie natuur/het cultuurlandschap** biedt mogelijkheden voor meerdaags verblijf. Dit kan beter benut worden, wanneer toeristen zowel binnen als buiten de stad goed bediend kunnen worden.
- Er liggen kansen om het aantal **overnachtingsmogelijkheden** in het centrum te verhogen om meerdaags verblijf te stimuleren.
- **Bezoekers** die met de auto naar de stad Zutphen komen hebben baat bij een **goede begeleiding**. In de binnenstad wordt nu op verschillende plekken parkeeroverlast ervaren, terwijl de bestaande parkeercapaciteit bij het station onbenut wordt.
- Het **bestaande recreatieaanbod** zoals het zwembad in Zutphen is van belangrijke waarde voor inwoners van de gemeente. Richting de toekomst is er aandacht nodig voor het behoud en waar kan verbetering van dergelijke voorzieningen.

Jongeren over de toekomst (door Jongerenadviesraad i.s.m. Kansrijk jongerenwerk en Cinemajestic) - 15 december 2022

Bioscoop Cinemajestic Zutphen, 19:00 - 20:00, 160 aanwezigen



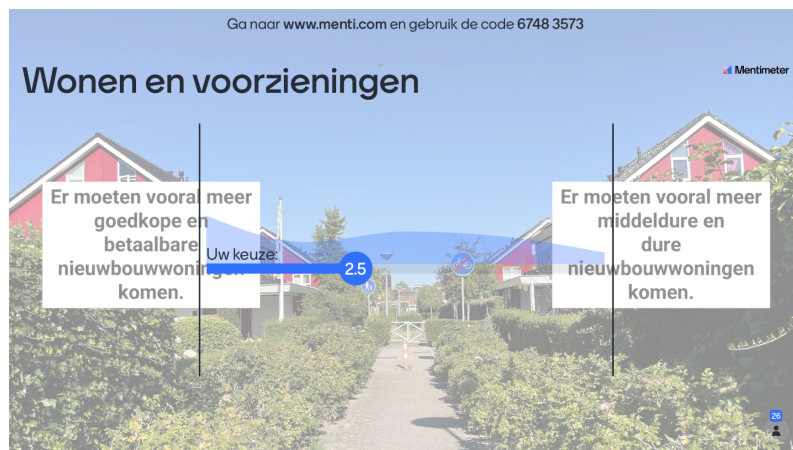
Op 15 december organiseerde de Jongerenadviesraad Zutphen samen met Cinemajestic en Kansrijk Jongerenwerk b.v. een avond voor de Zutphense jongeren. In het kader van de omgevingsvisie werd aan de hand van 34 stellingen gevraagd naar de mening van jongeren over onderwerpen zoals woningen, mobiliteit en economie. Nadat de jongeren zich in de bioscoopzaal lieten horen, werden zij beloond met een gratis vertoning van een film. Ruim 160 jongeren waren aanwezig bij deze bijeenkomst.

Een verslag van de avond en de opbrengsten van de stellingen zijn gepresenteerd op de website van de Jongerenadviesraad en in te zien via de volgende link:

<https://jrzutphen.nl/2023/02/15/jongeren-over-omgevingsvisie/>. Deze waardevolle input wordt meegenomen als bouwsteen voor het opstellen van de omgevingsvisie.

RUI MTE VOLK

Bijlage: Dag van Zutphen #1 - Mentimeter uitkomsten



Bijlage: Dag van Zutphen #1 - Mentimeter uitkomsten



RUI MTE VOLK

Bijlage: Dag van Zutphen #1 - Mentimeter uitkomsten

Ga naar www.menti.com en gebruik de code 6748 3573

Cultuurhistorie, toerisme en recreatie

In toekomstig Zutphen staat de historische uitstraling voorop.

Uw keuze: 2.6

In toekomstig Zutphen is de historische uitstraling geen beperking voor woningbouw, economie en verduurzaming.

Ga naar www.menti.com en gebruik de code 6748 3573

Welzijn en gezonde leefomgeving

Er moet vooral aandacht zijn voor welzijn en voorzieningen voor jongeren en jonge gezinnen, zodat deze hier wonen.

Uw keuze: 2.3

Er moet vooral aandacht zijn voor welzijn en voorzieningen voor kwetsbare ouderen en dementerenden, omdat deze doelgroep steeds groter wordt.