

Bereikbaarheid Liudgersdijk

Reacties Inbeeld

Te veel recreatie.

Ik begrijp het probleem niet. Op de nieuwe dijk kan toch ook een fietspad worden gerealiseerd? Liefst doorgetrokken tot Bronkhorst.

Op de Liudgersdijk staan 's avonds en 's nachts veel auto's met jongeren. Daar vind veel drugshandel plaats. Zelf ben ik geboren en getogen in het echte buitengebied van Warnsveld, dus gewend om in het donker zonder straatverlichting te lopen, maar daar op de dijk durf ik savonds echt niet alleen de hond uit te laten. Voelt heel onveilig.

Alleen fietsers daar toestaan of gewoon langs de Elterweg fietspad nemen!

De fietspadbreedte van de Liudgesdijk is te smal, waardoor automobilisten terwijl je er fietst, elkaar nog kunnen passeren

Ik zou liudgersdijk alleen bereikbaar maken voor voetgangers en fietsers. Voor de bewoners van Den Elter zou ik een voorziening maken om bij hun woning te komen.

versmallen en fietsstraat van maken waar auto te gast is. Den Elter blijft dan bereikbaar. verder parkeer verbod in de bermen.

Café den Elter is al jaren gesloten, alleen een fietsroute is genoeg

Graag behouden als fietsroute!

Ik gebruik de weg als fietsroute. De weg inrichten als auto te gast weg met een paar parkeerplaatsen bij de bankjes (vanwege het mooie uitzicht over de ijssel). Bankjes moeten blijven.

Wat wordt er onderzocht?

We onderzoeken hoe de Liudgersdijk in de toekomst bereikbaar blijft en hoe de weg op de Liudgersdijk eruit moet komen te zien.

Wat wordt er niet onderzocht?

Het gebruik van de directe doorsteek achter het tankstation tussen de parkeerplaats van café Den Elter en de N314. Deze is onveilig en komt te vervallen bij het groot onderhoud aan de N314 dat in 2025 gepland staat.

Een aansluiting op de N314 bij het Liudgermonument. De provincie wil het aantal aansluitingen (zonder verkeerslicht) op provinciale wegen verminderen.

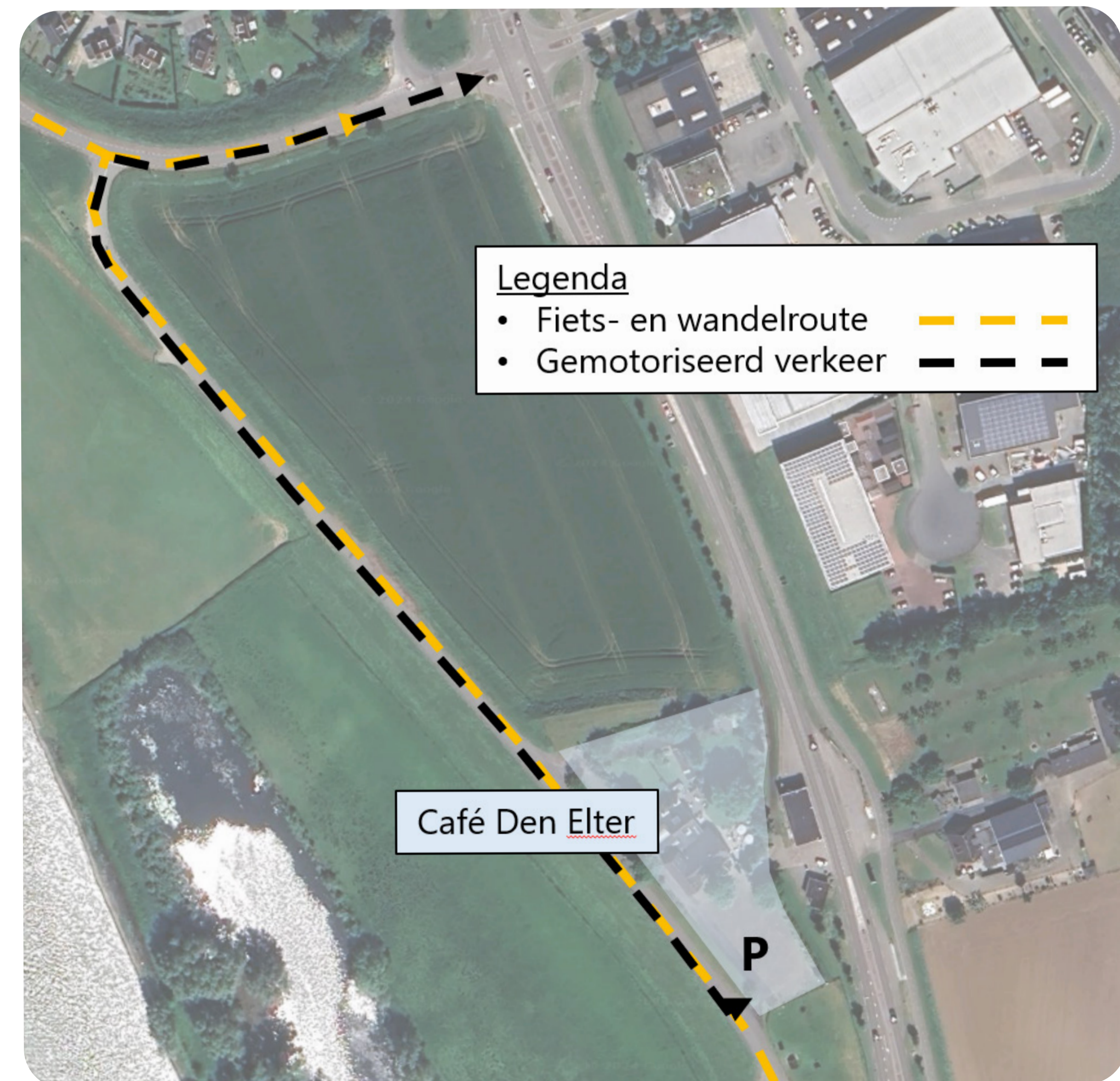
Context

De weg op de Liudgersdijk is ogenschijnlijk erg breed voor de hoeveelheid verkeer die deze weg gebruikt. Er wordt onderzocht of er ook andere inrichtingen van deze weg mogelijk zijn. Als de weg smaller gemaakt kan worden, dan heeft dit een raakvlak met de dijk die hier versterkt moet worden.

Hierbij wordt als uitgangspunt genomen dat het café nog wel bereikbaar moet zijn voor auto's van mindervaliden en bevoorrading, ookal is het café nu niet in gebruik. De Liudgersdijk loopt dood voor auto's. De directe doorsteek tussen de parkeerplaats van het café en het tankstation komt te vervallen.

Er worden vier maatregelen onderzocht:

- Bestaande profiel behouden.
- Inrichten op gemotoriseerd verkeer.
- Inrichten op fietsers en voetgangers.
- Bereikbaarheid van het café via parallelweg.

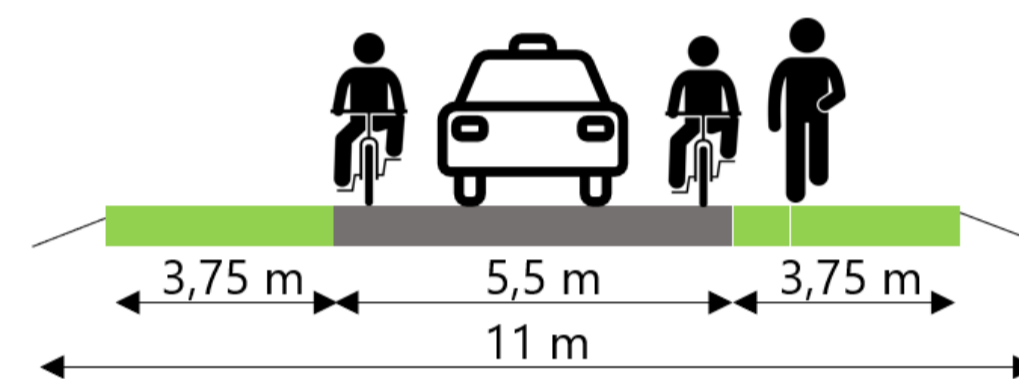


Bereikbaarheid Liudgersdijk

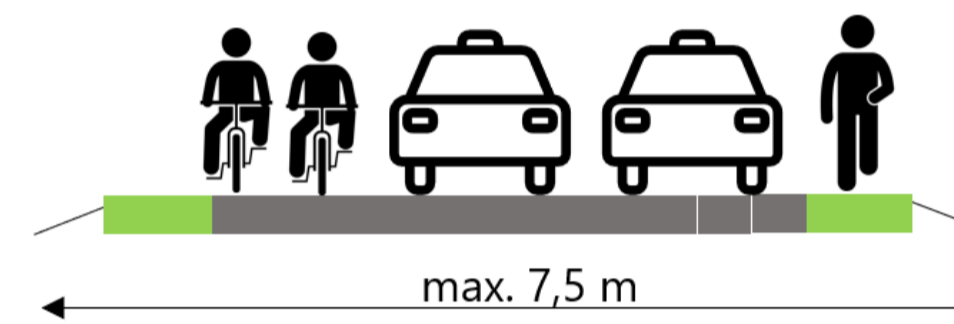
Onderzochte maatregelen

De afbeeldingen zijn ter illustratie, nadere uitwerking volgt in een later stadium

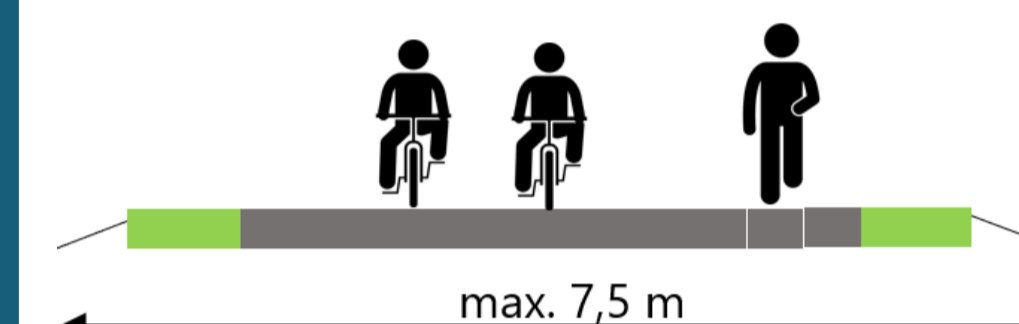
Bestaande profiel behouden



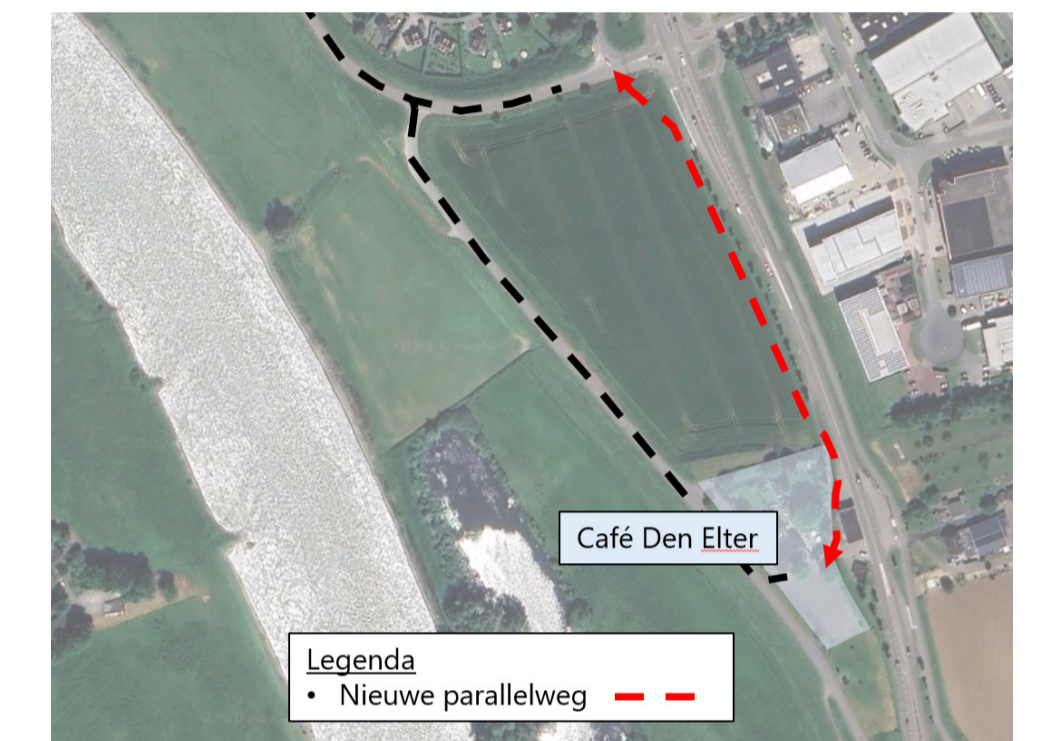
Inrichten op gemotoriseerd verkeer



Inrichten op fietsers en voetgangers



Bereikbaarheid café via parallelweg



Voordelen

- Veiligere route door beperkt auto's.

- Veilige route over Liudgersdijk, enkel nog toegankelijk voor fietsers en voetgangers.

Nadelen

- Erg brede dijk voor het verkeer wat er gebruik van maakt.
- Onnodig duur.

- Verminderde verkeersveiligheid door smallere weg en doordat auto's fietsers en voetgangers de weg delen.

- Parkeerplaats niet meer bereikbaar per auto voor gasten café, parkeerplaats elders zoeken.
- Mogelijk combineren met een nieuw aan te leggen parkeerplaats.

- Hoge investeringskosten voor aanleg parallelweg